

Budget 2025 : garder le cap et préparer l'avenir

Le budget 2025 a été adopté le 8 avril en conseil municipal. Il s'appuie sur une stratégie claire : préserver la capacité financière de notre commune tout en poursuivant les projets nécessaires à son développement et au bien-être des habitants. Malgré un contexte toujours exigeant, ce budget permet à Épône de maintenir en 2025 un haut niveau de service public, répondant aux besoins de la population, tout en continuant à investir pour l'avenir, sans augmentation des impôts locaux.



Chiffres clés

Fonctionnement 11 390 000 €

Investissement 5 528 350 €

0% d'augmentation des taux d'impôts communaux

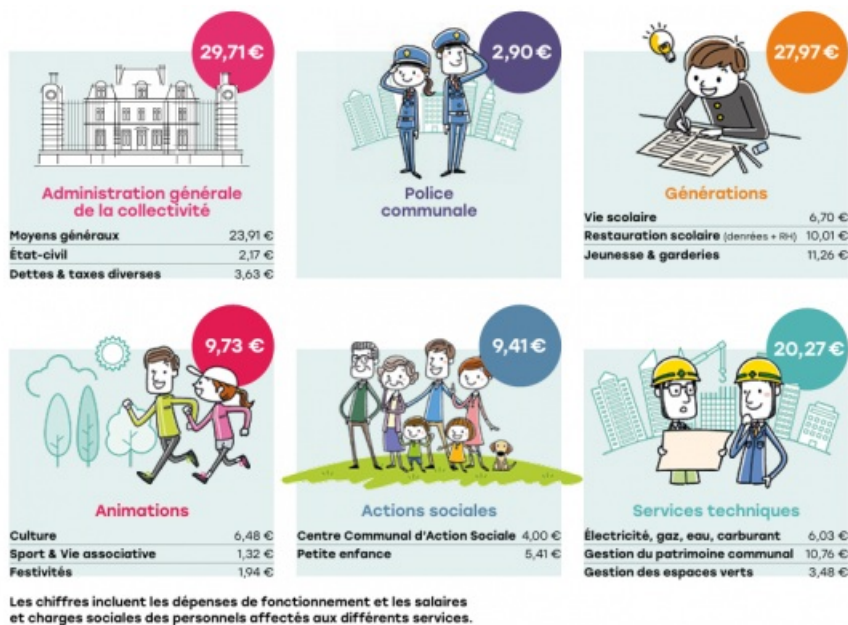
635 000 € Maintien du niveau d'épargne pour financer l'avenir

125 000 € Subventions aux associations

3,5 millions € Investissement d'équipement

dont 45 % de subventions

Dépenses réelles de fonctionnement pour 100 € dépensés



Investissements : des projets structurants

Dépenses d'équipements 3 495 000 €

Subventions d'investissement 1 583 000 € soit 45 %

- Création d'une maison médicale pour une santé de proximité
- Renouvellement et modernisation de vidéoprotection
- Mise en place d'un système de parking intelligent pour améliorer la mobilité urbaine
- Aménagement d'une cour ombragée pour réduire les îlots de chaleur dans les écoles
- Réduire l'empreinte énergétique du gymnase, éclairage Led (terrain de rugby), mobilier urbain pour la collecte de déchets en apport volontaire
- Réfection des écoles des Lavandes et Pervenches
- Renouvellement et installation d'abribus pour améliorer le confort d'attente des voyageurs • Aménagement de voiries pour améliorer la sécurité et le cadre de vie
- Finalisation du nouveau terrain multisports au stade des Aulnes • Construction d'un nouvel équipement pour la pratique du tennis

Mot de l'élue Mme Isabelle Martin adjointe au maire, déléguée aux Finances et au développement durable

Chaque année, la Ville élabore son budget, qui définit comment seront utilisées les ressources financières pour assurer le bon fonctionnement des services publics et investir dans l'avenir.

Ce budget est alimenté par plusieurs sources : impôts locaux, dotations de l'État et subventions. Il permet d'équilibrer les dépenses entre fonctionnement (dépenses courantes) et investissement (projets structurants pour la ville).

Malgré un contexte toujours exigeant, baisse des dotations forfaitaires de l'État (-40 000 €), la nouvelle taxe DILICO de contribution des collectivités au redressement du déficit de l'État estimée à 60 000 €, l'impact de la revalorisation des pensions de retraite des fonctionnaires (CNRACL) de 45 000 € sur 4 ans, la ville maintient le cap.

Des perspectives encourageantes viennent tempérer ces contraintes. La baisse des prix de l'électricité représente une bouffée d'oxygène, tout comme le dynamisme des transactions financières sur notre territoire, qui confirme l'attractivité d'Épône.

Pour financer nos projets structurants tout en conservant notre stabilité financière, les investissements seront soutenus par, notamment, un autofinancement préservé de 635 000 €, la cession de biens immobiliers communaux, ainsi que la mise en place d'un préfinancement sur trois ans afin de garantir la bonne avancée des projets en attendant la réception des subventions de nos partenaires (État, région

IDF, CD78) à hauteur de 1,5 million d'euros. Le remboursement est prévu en 2027, garantissant ainsi une gestion financière maîtrisée et proactive.

Le maintien de notre épargne passe par une maîtrise rigoureuse des dépenses de fonctionnement, rendue possible grâce à une organisation ajustée des services, à la montée en compétences des agents et à une gestion optimisée des charges à caractère général.

La Ville réussit à garder le cap et un niveau de vie sociale de qualité, sans augmenter le taux d'imposition communal, tout en proposant des équipements et des services de proximité réguliers et nouveaux : mise en place de la cantine à 1€, une ludothèque, la création d'un marché, l'organisation de concerts, spectacle familial, fête de la Saint-Jean, animations culturelles et sportives pour toutes les générations, des séjours et sorties des enfants et jeunes, la préservation du financement de 15 berceaux de crèche supplémentaires, l'installation de bancs en ville, nouvelle aire de jeux au Bout du Monde.

En 2025, nous poursuivons les investissements engagés et des projets porteurs d'avenir répondant aux besoins des habitants verront le jour :

- Améliorer la qualité de vie en ville par de nouveaux abribus, la réfection et aménagement de voiries, l'installation du système de parking intelligent.
- Développer l'offre de soins de proximité avec la création d'une maison médicale et la recherche active de praticiens.
- Favoriser la pratique sportive avec la finalisation du terrain multisports de plein air au bénéfice des scolaires, des associations, et des habitants.
- Réduire l'empreinte énergétique, 115 000 € affectés au développement durable, notamment diminution de la consommation d'électricité du gymnase, éclairage en LED, installation de mobiliers urbains pour la collecte des déchets en apport volontaire en centre-bourg, aménagement des espaces ombragés dans les écoles.

Tous ces projets et ces actions sont le fruit d'une ambition collective et d'une vision tournée vers l'avenir, au service de tous les Épônois avec la recherche constante de partenariats et de subventions pour faire d'Épône, une ville agréable à vivre entre nature et modernité.

Documents

[Rapport d'orientation budgétaire 2025](#)

[Budget primitif 2025 - partie 1](#)

[Budget primitif 2025 - partie 2](#)