

Bulletin
d'informations
municipales
de la Ville
d'Épône

N°39

décembre
2025
janvier
2026

épône
MA VILLE, MA VIE.

Épône

MAGAZINE

événement P.13

En route vers **2026**



générations P.10

Épône
labellisée Ville
Amie des Aînés



mémoire P.12

Entretien
avec M. Gabriel
Leconte

culture P.14

Médiathèque :
nouvel espace
et atelier numérique

biocoop
Du Mantois
magasin bio

FRUITS & LEGUMES
BOUCHERIE Traditionnelle
PAIN à la coupe
FROMAGE à la coupe
VRAC
FRAIS
ÉPICERIE
BIEN-ÊTRE

Avec une sélection de
produits locaux bio et en
commerce équitable

**Focus sur
les P'tits Prix
du moment***
Janvier & Février

Tartine craquante sarrasin sans sel 200g	4,50€ 3,15€	Beurre de cacaahuètes 250g	4,05€ 2,83€
Haricots rouges au naturel 500g (sans sel ajouté)	5,30€ 3,71€	Riz thaï 1/2 complet 500g	3,30€ 2,31€

6 avenue de la Mauldre
78680 ÉPONE
01 39 29 20 52
contact@biocoopdm.fr

Ouvert du lundi au samedi
de 9h00 à 19h00

*Tous les produits sont
stockés séparément
et sont étiquetés en magasin

**Les Experts
Meubles Pazery**

LE MAGDÉCO
Idées et tendances mobilier
pour bien vivre !
NOUVELLE ÉDITION
À retrouver en magasin

Salons Meubles Literies Décoration

SAS MEUBLES PAZERY
47, rue Porte-aux-Saints - Centre ville - MANTES-LA-JOLIE
www.pazery-vautier.com
01 34 77 00 25
Ouvert du mardi au samedi de 9h30 à 12h et de 14h à 18h30

NOUVEAU CITROËN ë-C3 AIRCROSS
**IMPOSSIBLE DE RÉSISTER
AU CONFORT**

DISPONIBLE EN VERSIONS HYBRIDE,
ESSENCE ET ÉLECTRIQUE

A 0g CO₂/km

CITROËN

Pour les trajets courts, privilégiez la marche au vélo. #SeDéplaceMoinsPolluer

RIVEDROITE
— AUTOMOBILES —

01 30 93 63 12
contact@rivedroiteautomobiles.fr

21, avenue de Paris
78440 GARGENVILLE

SPOTICAR ami

LMR

Toute l'équipe vous souhaite une belle année 2026 !

MACONNERIE GENERALE

Terrassement - Démolition
Aménagement des combles

78970 MEZIERES-SUR-SEINE
06 37 34 39 82 - Antoine PELLAUD
contact@lmrmultirenov.fr

Chères Épônoises, Chers Épônois,

J'ai le plaisir de vous adresser ce numéro de votre magazine municipal, qui marque à la fois la clôture de l'année écoulée et l'ouverture vers 2026.

Nous vous proposons un regard sur les temps forts qui ont récemment animé notre commune, ainsi que sur les initiatives qui contribuent, au quotidien, à la qualité de vie à Épône.

Ce magazine est l'occasion de revenir, en images, sur de beaux moments partagés, notamment la magie de Noël, qui a rassemblé de nombreuses familles dans une ambiance chaleureuse et conviviale. Ces instants de partage, marqués par les sourires des enfants et le plaisir d'être ensemble, reflètent l'esprit qui anime notre commune.

Vous découvrirez également une reconnaissance importante pour Épône avec l'obtention du label Ville Amie des Aînés, grâce au plan d'action dédié aux seniors et à leur bien-être. Cette distinction vient souligner les actions menées pour accompagner nos aînés et favoriser leur place dans la vie locale. Dans ce cadre, j'invite l'ensemble de nos seniors à participer aux initiatives proposées, notamment « Tricote un sourire » ainsi qu'à découvrir l'espace et les ateliers numériques à la médiathèque.

Ivica Jovic

Maire d'Épône,
président
du syndicat
intercommunal de
la région d'Épône

Ce numéro met aussi à l'honneur des parcours et des engagements : le centenaire de M. Leconte, symbole de mémoire et de transmission, et la mise en lumière des actions portées par la Jeunesse, dont l'implication participe pleinement à la dynamique locale.

Enfin, la ville d'Épône a été retenue par le Conseil départemental des Yvelines et Amaury Sport Organisation comme ville départ du Paris-Nice, et aura le plaisir d'accueillir la Fondation PSG pour une journée sportive et inclusive. Ces rendez-vous illustrent le dynamisme sportif auquel notre ville est attachée.

À travers ces pages, vous découvrirez aussi la vitalité de notre tissu associatif, créateur de lien social et d'animation de la vie locale.

Je tiens également à adresser mes remerciements sincères à l'ensemble des agents municipaux, qui, tout au long de l'année, ont œuvré avec engagement et professionnalisme au service des habitants.

Je vous souhaite une agréable lecture et d'excellentes fêtes de fin d'année. Je vous adresse à chacune et chacun d'entre vous mes vœux les plus sincères pour 2026.

Avec tout mon engagement



zapping 4

générations 8

mémoire 12

sport 13

culture 14

cadre de vie 18

associations 20

infos pratiques 22

tribunes 23



La Ville s'illumine

Entre sourires des parents et bonheur des enfants, la magie de Noël s'est emparée de la ville lors de la soirée émouvante et chaleureuse de lancement des illuminations le 5 décembre.

L'arrivée du Père Noël à cheval, l'éclairage de la fresque proposant un nouveau

regard sur notre ville, la découverte de la nouvelle scénographie ont émerveillé petits et grands! Amis et familles réunis, des yeux qui brillent, et le plaisir de partager un moment magique, c'est l'esprit des fêtes qu'on aime tant à Épône.



Sécurité

Sur invitation d'Yvelines Fibres et Citeos, retenus pour le marché de la vidéoprotection, M. le maire, lors du salon des maires le 19 novembre dernier, a confirmé le renouvellement et l'extension du système de vidéoprotection. Dans quelques mois sera déployée une solution performante, combinant fibre optique, liaisons radio, caméras haute définition et systèmes de supervision modernes.



Le Père Noël en tournée gourmande dans les écoles

Les élus ont rendu visite aux enfants dans les écoles, accompagnés d'un invité très attendu: le Père Noël! Ensemble, ils ont distribué des sucettes en chocolat aux élèves. Sourires et émerveillement ont rythmé ces journées.



Journées du Souvenir

La cérémonie du 11 novembre s'est tenue à Épône et a rassemblé les Méziérois et Épônois venus rendre hommage à tous ceux qui sont tombés pour défendre notre Nation, notre liberté, nos valeurs, autour de lectures par les enfants du conseil municipal et une Marseillaise émouvante. Et le 5 décembre à Mézières-sur-Seine, un hommage solennel a été rendu aux combattants tombés pendant la guerre d'Algérie et les combats du Maroc et de la Tunisie.



Bienvenue à Épône

Les nouveaux Épônois ont été accueillis le 17 novembre dernier lors d'une soirée d'accueil à la médiathèque, autour du maire et des élus. Présentation de la ville et de ses services, une remise des guides et plaquettes d'informations pratiques et d'un carnet d'offres de bienvenue chez nos commerçants participant ont été distribués avant un temps d'échanges convivial.



Mystère et frissons

Monstres, citrouilles, toile d'araignée, décoration à faire peur préparée par les enfants, spectacle et jeux palpitants, tous les ingrédients réunis pour célébrer halloween tant à la médiathèque qu'à l'accueil de loisirs.



Un marché de Noël animé et chaleureux

Le village de Noël était réparti sur 3 sites au sein du centre-ville: salle Jean Monnet avec les artisans, commerçants, producteurs, la place des fêtes pour une restauration gourmande et la salle du village consacrée aux animations créatives et au spectacle dominical.

Petits et grands ont profité du chalet à grimper, des ateliers de délicieux sablés de Noël proposés par Paillettes et Chocolat, des délicates couronnes de fleurs réalisées avec les bénévoles de l'association Chœur Gospel, sans oublier les ateliers récréatifs

du service Jeunesse, de l'accueil de loisirs et des jeunes édiles du Conseil municipal des Enfants.

Le samedi soir restera marqué par la déambulation lumineuse de la compagnie Les Pêchus, tandis que le dimanche a résonné en musique avec les trois voix américaines des Jingle Belles dont la prestation unique a émerveillé le public. L'énergie communicative de l'association Do Re Mi en scène a ensuite offert une belle conclusion au marché.

Le spectacle dominical de Noël a réuni

de nombreuses familles, et le Père Noël, accompagné de sa sculptrice de ballons, n'a pas manqué de nous rendre visite pendant le week-end pour le plus grand bonheur des enfants.

La Ville d'Épône adresse un immense merci à tous les agents municipaux mobilisés.

Merci à tous pour votre présence, votre enthousiasme et votre fidélité!





D'Artagnan s'en va-t'en guerres par Théâtre en Stock

D'une épopée théâtrale dédiée à d'Artagnan, le plus célèbre des Gascons, ce spectacle haut en couleurs et faits d'armes a réussi son pari: tenir en haleine un public enthousiaste et conquis jusqu'à la dernière estocade.

La Brouille par la Cie Zébuline

Un spectacle jeune public réjouissant au ton résolument comique et décalé. Mêlant habilement théâtre, marionnettes et musique, la représentation a offert une drôlerie contagieuse qui a conquis les petits comme les grands.



Ensemble Instrumental du Val de Seine

Fidèle à sa tradition, l'Ensemble Instrumental du Val de Seine a ravi son public épônois lors de son concert annuel. Sous le thème évocateur "Solistes à l'honneur - Concertos de Maîtres", l'ensemble a offert un magnifique moment musical partagé.



1^{er}

La photo de Colley par Liam Desbordes

2^e

Le lézard par Kevin Sebbah

Concours Bobines et Babines

Pour cette première édition du concours "Bobines & babines", une douzaine de photos ont été envoyées à la médiathèque. Le choix a été difficile, les gagnants sont Liam Desbordes et Kevin Sebbah.

Bravo à tous les acteurs, nos animaux de compagnie qui embellissent nos vies par leur présence et leur affection.



Exposition de George Battut à la médiathèque

Cet artiste Épônois signe des huiles où nature, lumière et contrastes composent une poésie colorée, nourrie par sa sensibilité de musicien. Fidèle du Salon des Indépendants depuis 1967, il expose partout en France et a reçu de nombreuses distinctions, dont plusieurs médailles de la Ville de Paris.



Un concert qui pétille!

La chorale d'Épône et l'Ensemble vocal du Mantois ont donné un concert pétillant, dirigé par Aline Béhar accompagnée par Emilia Markoff, sur le thème des Fêtes, du Vin et du Champagne sur la scène du Bout du Monde. Le public s'est laissé emporter par un répertoire célébrant la convivialité des grandes tablées et l'effervescence des moments de fête.

Jeunesse active du Maroc à la France



Suite de l'aventure solidaire au Maroc

Quinze jeunes sont partis à Amizmiz, près de Marrakech, dans le cadre d'un voyage culturel et solidaire. Une région fortement touchée par un récent séisme. Ils ont vécu une expérience humaine incroyable.

Sur le chantier, ils ont participé à des travaux concrets: installation d'un puits destiné à alimenter un potager pédagogique, aplanissement du terrain et premières plantations, contribuant ainsi directement à améliorer le quotidien des habitants et des enfants.

Ils ont vécu des échanges culturels riches avec la population locale, participé à une pièce de théâtre, initiation au hip-hop. Ces moments leur ont permis de mieux comprendre les réalités locales, les traditions et les modes de vie, tout en renforçant leur esprit d'équipe et leur sens de la solidarité.

La remise des diplômes a marqué la fin du chantier avant de rejoindre Marrakech pour des temps de loisirs et de découverte.

Cette aventure humaine et solidaire a permis à nos jeunes de se confronter à des réalités différentes, de participer à un projet utile et durable, et de revenir avec des souvenirs inoubliables et un sens accru de l'engagement citoyen.



Le Conseil municipal des Enfants au salon des maires

Le 19 novembre dernier, nos jeunes élus ont participé à un événement national au Salon des Maires. Ils ont assisté à une conférence intitulée: « Engagement des jeunes et renouvellement politique en 2026 : enjeux, perspectives et outils ».

Ils ont échangé avec des élus locaux, des conseillers et des responsables d'associations engagés auprès des jeunes. Tout au long de la journée, nos conseillers ont été chaleureusement accueillis, ont posé leurs questions et découvert les coulisses du salon. Cette expérience enrichissante viendra nourrir leur engagement au service de la ville d'Épône. Le CME remercie chaleureusement l'ANACEJ pour son invitation et son accompagnement, ainsi que la Ville d'Épône.

Nos jeunes élus garderont un très beau souvenir de cette journée, qui a renforcé leur envie d'agir pour leur territoire et la jeunesse épônoise.





Le nouveau CME prépare ses projets au vert



Les jeunes édiles du Conseil Municipal des Enfants (CME) ont participé à un week-end d'intégration du 17 au 18 octobre à la base de loisirs de Moisson Mousseau. Cette sortie avait pour objectif de favoriser la rencontre entre les nouveaux élus et les anciens, tout en leur permettant de réfléchir à leurs projets pour l'année à venir. Au programme, des ateliers de travail pour partager leurs idées, définir leurs souhaits de projet, ainsi que des moments de loisirs. Les enfants se sont divertis aux activités d'accrobranche, mêlant détente et esprit d'équipe. Ce fut l'occasion de renforcer les liens au sein du CME et de préparer une année riche en initiatives pour la jeunesse de la commune.



Stop aux violences intrafamiliales

Consciente du rôle que peut jouer la commune de par sa proximité avec la population et les acteurs de terrain, la ville d'Épône s'implique dans la lutte contre les violences faites aux femmes.

Depuis 2023, la Ville d'Épône mène des actions pour sensibiliser la population et accompagner les victimes.

- ✓ **Formation des agents municipaux en prise direct avec le public** pour identifier, écouter et accompagner vers les structures adaptées;
- ✓ **Partenariat et soutien financier à l'association Women Safe**, spécialisée dans la prise en charge et l'accompagnement interdisciplinaire et gratuit des femmes, des enfants et des adolescents victimes de toute forme de violence;
- ✓ **Déploiement d'une campagne identitaire** incluant un QR code d'aide pratique. Ce QR code est diffusé discrètement dans les équipements publics;
- ✓ **Organisation de projection et de conférence débat** avec des intervenants multidisciplinaires spécialisés;
- ✓ **Installation de 2 bancs rouges** dans le parc du Château et à proximité de l'aire de jeux dans le quartier d'Elisabethville comportant le QR code d'aide aux victimes. Il représente un symbole fort, rouge comme le sang mais aussi comme la vie. Chaque geste, chaque action est, aussi, un acte de prévention.

Cette année, l'Hôtel de ville a été éclairé en blanc du 24 au 30 novembre. **Élus, habitants et agents de la ville se sont habillés en blanc formant un cœur avec les mains** pour une photographie collective de soutien. Des affichages et banderoles ont renforcé l'engagement de la ville.



Le 19 novembre dernier, la ville d'Épône a été récompensée au salon des maires pour son engagement auprès des seniors **en obtenant le label « Ville Amie des Aînés », niveau Or** pour sa première participation.



Épône labellisée *Ville Amie des Aînés*

Cette reconnaissance valorise le travail collectif mené depuis 2024 accompagnée par le cabinet Generatio pour améliorer l'inclusion et la qualité de vie quotidienne des seniors: consultations citoyennes, ateliers thématiques, actions concrètes et nouveaux outils d'information.



Qu'est-ce que le label Villes amies des aînés (VADA)?

C'est un programme initié par l'Organisation Mondiale de la Santé (OMS) qui a pour objectif de soutenir le « vieillissement actif ». Cette initiative aide les villes à s'adapter au vieillissement de leur population en créant des environnements qui favorisent la bonne santé, la participation et la sécurité des aînés.

Parmi les initiatives mises en place

- ✓ Newsletter seniors
- ✓ Refonte du programme de la Maison des Seniors
- ✓ Création du service Épône en poche-Seniors
- ✓ Mise en place d'un bus collectif gratuit avec accès PMR

Les fondamentaux de la démarche VADA

- **La consultation des seniors:** pour comprendre leurs besoins et opinions sur huit thèmes clés et pour co-construire les projets ensemble.
- **La lutte contre l'âgisme:** le programme combat la discrimi-

nation, la ségrégation et le mépris fondés sur l'âge, afin que chaque habitant se sente à sa place et puisse être un acteur du territoire.

- **Huit thématiques:** la démarche aborde la vie quotidienne de manière transversale à travers un environnement bâti (habitat, transports et mobilité, espaces extérieurs et bâtiments) et un environnement social (information et communication, lien social et solidarité, participation citoyenne et emploi, culture et loisirs, autonomie, services et soins).

Dialoguons et agissons pour bien vieillir à Épône

En 2023, la Ville se lance dans la démarche. Pour ce faire, l'équipe du CCAS a mené un processus structuré, s'appuyant sur trois étapes clés pour identifier les besoins de nos seniors et élaborer un plan d'action:

- **Réalisation d'un état des lieux du territoire:** Cette phase a impliqué une étude sur les dispositifs déjà existants et une analyse détaillée de la population de la ville. L'objectif était d'obtenir un portrait objectif des dynamiques de vieillissement sur le territoire.
- **Consultations participatives:** Les seniors épônois de tous les quartiers, les élus, les partenaires et services municipaux ont été consultés et ont travaillé en petits groupes sur plusieurs thématiques. Les consultations ont pris la forme d'ateliers rencontres participatifs permettant de recueillir les avis, les attentes et besoins.
- **Élaboration d'un plan d'action** et une restitution publique.



Tricote un sourire!

À partir de janvier 2026, la Maison des Seniors accueille **un projet chaleureux et créatif** dans le cadre des après-midis Tricot thé. Grâce au partenariat avec l'association Tricote un sourire, chacun est invité à participer à une grande aventure artistique et solidaire.



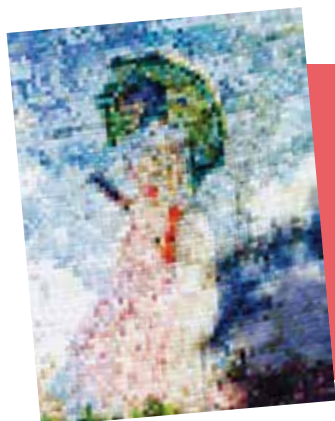
Il s'agit de récolter des carrés en tricot ou en crochet qui serviront à la création d'œuvres géantes inspirées des grands peintres. Une manière originale de mettre l'art à la portée de tous, tout en

valorisant le savoir-faire et la participation des habitants.

Pour contribuer, rien de plus simple :

- **Rejoignez le Tricot-Thé du dimanche après-midi**, animé par Mme Léger, pour partager un moment convivial autour des aiguilles.
- **Ou tricotez chez vous**, à votre rythme, puis déposez vos carrés directement à la Maison des Seniors.

Débutants, passionnés ou simples curieux... chacun peut prendre part à cette création collective qui donnera vie à de véritables œuvres d'art en laine et qui seront ensuite exposées par l'association courant 2026. À vos tricots!



Suzanne est la représentation en tricot du tableau *La Femme à l'ombrelle tournée vers la gauche*, peinte par Monet. Plus de 100 000 petits carrés récoltés en 6 mois,

- 10 000 carrés assemblés à la main,
- Plus de 3000 heures de travail,
- Une œuvre de 4 x 6m et d'environ 40 kg
- Des dizaines de bénévoles et des milliers de participants... Et tout autant, voire plus d'histoires et de sourires!

Invitation à la traditionnelle galette des rois

Les Épônoises et Épônois de 70 ans et plus sont invités à partager un moment convivial autour de la traditionnelle galette des rois et d'un bal dansant le jeudi 29 janvier à 14h30 à la salle du Bout du Monde. Une navette sera prévue pour celles et ceux qui ne pourront pas se déplacer. **Surveillez vos boîtes aux lettres!**

En avant la musique à la Maison des seniors en 2026 !

Les vendredis 9, 16, 23 et 30 janvier, puis 6 février, de 15h à 16h

La Maison des seniors ouvre l'année 2026 en musique **avec un atelier de chant** animé par un musicien professionnel, en partenariat avec la structure Movadom.

Durant cinq séances, les participants découvrent une approche complète du chant :

- exercices de respiration et étirements doux pour préparer le corps,
- vocalises et mise en voix,
- apprentissage progressif des paroles et des mélodies,
- chant collectif, d'abord avec les textes puis en autonomie.

Un moment chaleureux, accessible à tous, pour retrouver énergie, confiance et plaisir de chanter ensemble.

Inscriptions obligatoires

Places limitées!

01 30 90 17 63 de 9h à 17h30

maisondesseniors@epone.fr

Joyeux anniversaire M. Leconte

La Ville d'Épône a eu le grand plaisir de célébrer **le centenaire de M. Gabriel Leconte**, figure bien connue des Épônois, entouré de sa famille, de ses amis et des élus municipaux.



Né à Épône le 3 novembre 1925, il a grandi dans une famille profondément ancrée dans la vie locale.

Sa grand-mère Victoire tenait un café emblématique du centre-ville, autrefois

appelé « À l'arrêt des cars », devenu plus tard « Le Trou Normand » et connu aujourd'hui sous le nom la Quichenotte. Lieu de rencontre et de convivialité, cette brasserie faisait partie intégrante de la vie épônoise.

Son enfance a été marquée par la Seconde Guerre mondiale et par un événement resté dans la mémoire collective: le dynamitage du château

d'Épône, dont il se souvient encore comme d'un immense fracas et d'un nuage noir visible depuis tout le village.

Plus tard, M. Leconte s'est engagé dans la vie municipale, suivant la voie de son

grand-père, adjoint au maire pendant la guerre. Il deviendra à son tour premier adjoint au maire.

Musicien passionné, il participe à la création de la section musique du Centre culturel d'Épône, qui fait encore vivre aujourd'hui cet héritage artistique.

Cette cérémonie du centenaire, empreinte d'émotion et de souvenirs, a été l'occasion pour M. le maire, Ivica Jovic aux côtés de M. Dagory, adjoint au maire délégué à la Culture, Tourisme et Patrimoine, de lui remettre la médaille de la Ville gravée, quelques bulles millésimées « Millésime Leconte 100 ans: un siècle de vie, une cuvée d'exception », l'occasion d'écouter sa petite fille au violoncelle et une exposition réalisée par le Centre culturel ainsi qu'un arbre généalogique réalisé par Catherine Chevaulier, historienne.

Un bel hommage pour un homme qui incarne à lui seul un siècle de vie, de mémoire et d'attachement à Épône.

Mémoire d'Épônois #4

Entretien avec M. Gabriel Leconte: les grandes évolutions du quartier du château d'Épône



À la fin des années 1930, le château d'Épône appartient à Mme Jarry. À la même époque, M. Brusset, secrétaire d'État aux PTT, cherche un site pour une radio anglaise destinée à brouiller la propagande allemande. Le château est racheté par une société britannique et équipé de deux pylônes de 125 m, maintenus par des haubans, ainsi que d'une

piscine servant au refroidissement des émetteurs. Les pylônes finiront détruits lors d'un violent orage.

En 1940, les Allemands s'emparent du site et réquisitionnent l'ingénieur Martial. Régulièrement présent dans le restaurant du grand-père de M. Leconte, il organise un acte de résistance: des feux nocturnes allumés dans le secteur des « 100 Arpents »

pour guider des avions ravitaillant les réseaux résistants.

Le château, entouré de hauts murs, reste alors un lieu mystérieux pour les habitants. En juin 1940, avant de fuir l'arrivée des Américains, les Allemands le dynamitent. L'explosion secoue tout le bourg et laisse le domaine en ruine.

En 1944, Max Brusset obtient les dommages de guerre et rénove les communs, sans reconstruire le château. Max Brusset participe ensuite au développement de la zone industrielle de la Couronne des Prés et envisage un temps une vente à Dassault. Plus tard, il cède le domaine à Kaufman & Broad. Le projet initial de 140 maisons est réduit à la demande de la commune et des Bâtiments de France pour préserver

l'esplanade et la perspective vers le Temple de David. La ville reçoit en échange les communs et 11 ha du parc.

Pierre Amouroux, alors maire, propose d'y installer le Centre d'Action Culturelle, qui accueille quatre disciplines artistiques et voit passer de grands noms de la musique lors de concerts à l'église. Une importante réhabilitation est menée en 2001-2002 (isolation, chauffage, studios). Le centre poursuit depuis son développement et compte aujourd'hui d'anciens élèves parmi ses enseignants.

Devenu un lieu de vie essentiel, le parc du château accueille désormais fêtes, brocantes, aire de jeux, boudrome et départs de randonnées. Témoins d'une histoire mouvementée, le parc et les bâtiments constituent un patrimoine vivant au cœur d'Épône.

Découvrez l'entretien complet sur epone.fr

événement



Épône ville de départ du *Paris-Nice 2026*

Lundi 9 mars 2026 s'élanceront les 22 équipes pour la 2^e étape du Paris-Nice depuis l'Hôtel de Ville, épreuve emblématique du cyclisme professionnel.

Lors de la conférence de presse du 17 décembre, le parcours 2026 du Paris-Nice a été dévoilé.

La Ville d'Épône a été choisie par le Conseil départemental des Yvelines et ASO (Amaury Sport Organisation) pour faire partie des 3 villes yvelinoises de cette course mythique. Cet événement marque une véritable reconnaissance de notre engagement en faveur du sport et du vélo.

Créée en 1933 et organisée par ASO, également aux commandes du Tour de France ou du Paris-Roubaix, la course du Paris-Nice, surnommée Course au soleil, est une référence internationale du cyclisme.

La Ville célébrera le vélo et ce moment unique avec les habitants, les enfants dans un esprit festif, fédérateur et populaire. Un programme d'animations sera prochainement présenté, une occasion rare de vivre de près une course qui a vu passer de grands champions !



ASO/ÉTIENNE COUDRET



Le Village de la Fondation PSG à Épône

Le mercredi 4 mars 2026, de 14h à 17h, Épône accueillera le Village de la Fondation PSG au stade des Aulnes, grâce au Conseil Départemental des Yvelines, qui permet à notre ville de bénéficier de ce dispositif sportif et inclusif. Ouvert aux enfants, aux jeunes et aux familles, le Village PSG proposera des animations sportives accessibles à tous dans une ambiance festive, favorisant la pratique du sport, le partage et le vivre-ensemble. La Ville d'Épône se réjouit de cette opportunité et invite le plus grand nombre à venir profiter de cet événement gratuit et ouvert à tous.



Le 10 janvier, la médiathèque ouvre son **Espace et Atelier Numérique**, transformant le lieu en un véritable tiers-lieu d'usages, d'apprentissage et de création.

Médiathèque: nouvel espace et atelier numérique

Dans un monde où la compétence numérique est synonyme d'inclusion sociale, professionnelle et citoyenne, ce nouvel espace répond au besoin d'accompagner activement les usagers dans la maîtrise des technologies, en mettant à disposition des ressources matérielles spécifiques, et propose un encadrement professionnel pour des activités d'apprentissage et de création.

Répondre aux défis sociétaux de l'ère numérique autour de trois axes fondamentaux, en phase avec les missions de service public:

- 1 **L'Inclusion** Réduire la fracture numérique et garantir l'accès à tous.
- 2 **La Compétence** Développer la maîtrise des outils et l'autonomie des usagers.
- 3 **L'Innovation** Encourager la création, l'expérimentation et le partage de projets.

Les ateliers numériques se mettront en place progressivement selon la programmation des médiathécaires.

Modalités d'accès et tarifs

	Espace Numérique	Atelier Numérique
Conditions	Nécessite la carte de la médiathèque et l'accord des médiathécaires	Uniquement sur rendez-vous (pas après 17h)
Durée d'accès	Limité à 1 heure par jour (reconduction exceptionnelle possible)	Sur la durée du rendez-vous (retard de 10 min = annulation)
Âge minimum	Accès libre (autorisation parentale pour 10-18 ans; -10 ans accompagné d'un adulte)	À partir de 15 ans
Tarifs Matériel	Impressions payantes (A4 N&B = 0,10 €, A4 couleur = 0,20 €) Scans gratuits	5 € / heure (comprenant les consommables)

Offre et accès

L'Espace numérique (Accès aux savoirs et à l'information)

Matériel mis à disposition	Usages principaux
10 Tablettes	Consultation du catalogue, navigation Internet, offre documentaire
Réseau Wi-Fi gratuit	Connexion d'un ordinateur portable personnel
Emplacements réservés	Branchement et connexion Internet d'ordinateurs personnels
Services d'impression	Impressions A4/A3 N&B et couleur (payant) et Scans (gratuit)

L'Atelier numérique (Création et fabrication)

Matériel mis à disposition	Usages principaux
Imprimante 3D	Fabrication, prototypage
Floqueuse	Personnalisation de textiles
Brodeuse numérique	Création textile numérisée

Journée de lancement samedi 10 janvier

- 11h : atelier stylo 3D
- 14h-16h : découverte du casque de réalité virtuelle (dès 8 ans)

L'accès à ces espaces est subordonné à l'inscription à la médiathèque et au respect des règlements en vigueur.



Zoom sur l'ensemble instrumental Cycle 2 (EIC2)

Sous la direction inspirée d'Emilia Markoff, l'Ensemble Instrumental C2 du CAC réalise un travail remarquable, offrant à ses jeunes musiciens une expérience qui va au-delà de la simple interprétation.

Ce groupe s'illustre actuellement par son engagement dans la création musicale originale, un volet essentiel, quoique rare, dans les parcours d'apprentissage. En lien avec le projet pluridisciplinaire *La légende d'Arthys*, les jeunes instrumentistes abordent leur pratique collective sous un angle radicalement différent : celui de la création sonore et de la composition. En explorant la composition, les élèves développent des compétences cruciales :

- **Écoute active et critique :** ils apprennent à analyser les textures, les timbres et les structures sonores pour les intégrer à leurs propres œuvres.
- **Langage musical pratique :** cette démarche leur permet de comprendre intimement les règles harmoniques et formelles, non pas comme des contraintes, mais comme des outils d'expression.

- **Collaboration artistique :** l'aboutissement d'une œuvre collective exige une coordination et une communication constantes, renforçant l'esprit d'équipe.

Actuellement, l'ensemble est au cœur de ce projet ambitieux. Sous l'impulsion de sa cheffe, les élèves-musiciens travaillent sur la composition de capsules sonores, d'ambiances musicales et de compositions courtes. Ce type de projet permet à l'EIC2 de sortir des formats traditionnels du concert et d'intégrer la musique à d'autres formes d'art (théâtre, danse, ...). La démarche repose largement sur la vision d'Emilia Markoff qui guide les jeunes dans la technique instrumentale, mais aussi dans l'expression personnelle et l'imagination.

Bravo à Aude, Eléonore, Esteban, Imanol, Lilian, Maël, Maïwenn, Maryam pour ce bel investissement !



Ateliers musiques actuelles (MAA : musiques actuelles amplifiées)

Au fil des ans, l'offre pédagogique du CAC a su évoluer et s'adapter aux tendances contemporaines, offrant aujourd'hui un département Musiques Actuelles riche et complet qui séduit de plus en plus d'élèves. L'aventure a commencé en 2013, avec l'ouverture d'une classe de guitare et basse électriques.

Face à l'enthousiasme, d'autres disciplines comme les cours de Musique Assistée par Ordinateur (MAO), de claviers et de FM MAA, sont venues compléter l'offre. Cette dynamique a conduit à une étape majeure en 2018 avec la création d'un cursus Musiques Actuelles, incluant la mise en place d'un atelier dédié à la pratique collective.

Aujourd'hui, le département Musiques Actuelles est florissant et compte trois ateliers. Pour garantir la qualité de l'enseignement et l'encadrement des élèves, l'équipe du CAC a procédé à l'acquisition de nouveau matériel.

Ce développement est piloté par Émilie Million (guitare, FM, ateliers), qui coordonne l'ensemble du département ainsi que le parc instrumental, et s'appuie sur le talent de deux enseignants passionnés : Brigitte Ribes (claviers) et Jean-Eudes L'hoste (batterie, atelier).

En ce début d'année, un accent particulier est mis sur l'atelier adolescents dirigé par J.E. L'hoste, qui permet aux jeunes musiciens de monter des morceaux et de vivre une véritable expérience de groupe, essentielle à la formation d'un artiste.

PROCHAINS ÉVÉNEMENTS

exposition

Martine Lejeune / Écllosion
Abstraite et street art
 du 6 au 31 janvier
 médiathèque Pierre Amouroux
 Vernissage en
 présence de l'artiste
 le vendredi 9 janvier à 18h



C'est dans l'urgence du Street art que Martine Lejeune retrouve l'importance des mots, des messages brefs et percutants. Ces fragments textuels trouvent naturellement leur place au cœur de ses compositions abstraites, ancrant l'émotion de ses œuvres dans une résonance forte avec l'actualité et les préoccupations contemporaines.

événement



Nuit de la Lecture
 23 et 24 janvier
 médiathèque Pierre Amouroux
Lecture musicale
L'Ingénu, d'après le
 conte philosophique et
 satirique de Voltaire
 vendredi 23 janvier à 20h30
 à partir de 10 ans / 5€

Lecture sensorielle

Chasse à l'ours sensorielle
 samedi 24 janvier à 10h30
 0-3 ans / Gratuit

Escape game

L'ancre du dragon
 samedi 24 janvier à 15h
 à partir de 7 ans / Gratuit

spectacle

La Légende d'Arthys

les 31 janvier et 1^{er} février à 17h
 salle du Bout du monde
 tout public / 7 € (gratuit - de 6 ans)
 Le CAC est en ébullition! Toute son équipe est pleinement mobilisée pour orchestrer cette nouvelle création pluridisciplinaire ambitieuse. Cet événement est le point d'orgue de ce premier semestre: il est le fruit d'une collaboration intense où les élèves des classes de musique, danse, théâtre et arts plastiques sont appelés à faire rayonner leurs talents!

exposition

Alexandre Rémy
Le Mouvement
Perpétuel de l'Art

du 3 au 28 février
 médiathèque Pierre Amouroux
 Vernissage en présence
 de l'artiste le vendredi
 6 février à 18h



L'œuvre foisonnante d'Alexandre Rémy trouve son apogée et son caractère le plus singulier

Pat'Dance



dans ses emblématiques mobiles en métal cousu. L'éveil de cette singularité artistique prend racine dans le bouillonnement intellectuel de sa jeunesse à Paris. À l'occasion de son centenaire, nous sommes fiers de présenter une exposition absolument inédite, articulée autour de ses toutes dernières créations, fruits de sa centième année.

concert dansant

Pat'Dance

samedi 7 février à 20h30
 salle du Bout du Monde
 tout public / 7 € (gratuit - de 6 ans)
 Un programme en deux temps: la soirée démarrera avec la restitution dynamique de la Master Class "Musiques Actuelles". C'est l'occasion de découvrir les jeunes talents formés par nos enseignants du CAC (Centre d'Activités Culturelles): Émilie Millon, Brigitte Ribes et Jean-Eudes L'hoste. Puis, place au Show Pat' Dance pour une immersion totale dans l'ère des Boys Bands, du Britpop, de l'Eurodance et des premiers grands tubes pop-R&B du millénaire.



Consultez l'intégrale
de la programmation culturelle
sur epone.fr

CAC centre.culturel@epone.fr
01 30 95 60 29 - 06 33 35 47 63
Médiathèque mediatheque@epone.fr
01 30 95 14 64



CAC: auditions, stage, examens

Audition de violon,
classe de Caroline Faccioli
samedi 10 janvier 2026
à 11h (Salle Berlioz CAC)

Audition de chant,
classe de Caroline Faccioli
samedi 17 janvier 2026
à 11h (Salle Verdi CAC)

Examens de danse
fins de cycles
dimanche 25 janvier
2026 (sur convocation)

Master class
Musiques actuelles
samedi 7 février
(Salle du Bout
du monde)

Audition Carte blanche,
classe de Percussions de
Pierre Lacroix et atelier jazz
dirigé par Maxime Jaslier
Samedi 14 février 2026
à 17h (Salle Jean
Monnet)

**Audition de piano
et d'accordéon** classes
d'Emilia Markoff, Brigitte
Ribes, Tamar Zepetyan
dimanche 15
février 2026 (Salle
Jean Monnet)

Stage danse classique,
avec Sophie Villisech
du 23 au 27 février
de 9h30 à 12h30
(Salle Pietragalla)



Les rendez-vous ciné de la médiathèque

Un jeudi par mois à 14h | Adulte | Gratuit.
Collation offerte pour prolonger l'échange autour du film.

8 janvier Drame	2 avril Comédie
19 février Thriller / Policier	7 mai Film historique
12 mars Aventure	4 juin Road trip

concert chant choral

Ensemble vocal du Mantois

dimanche 8 février à 15h
à l'église Saint Bêat
tout public | 7 € (gratuit - de 6 ans)
La Petite messe solennelle, œuvre
majeure de Rossini, a été écrite
à l'origine pour quatre solistes,
chœur mixte, deux pianos et
un harmonium. L'Ensemble
Vocal du Mantois (EVM) vous en
propose de nombreux extraits,
dans une formation revisitée.
L'interprétation sera accompagnée
par un piano et par un accordéon
qui remplacera l'harmonium
d'origine. À l'honneur, deux
professeures du CAC: la cheffe
de chœur, Aline Behar, qui dirige
l'ensemble, ainsi que la pianiste et
l'accordéoniste, Emilia Markoff.



Médiathèque: vacances d'hiver

SEMAINE 1 Polar

**Enquête au goûter
de la reine**
Vendredi 20 février 2025
à 19h, dès 7 ans, parents-
enfants | 5€
Par l'école des Tréteaux

Jeux d'enquête
Mercredi 25 février
de 14h à 17h 30,
tout public | Gratuit

Escape Game
Enquête au musée
Samedi 28 février
à 10h30, parents-enfants
dès 4 ans | gratuit

Escape Game
Expédition fatale
Samedi 28 février
à 15h, Adulte | Gratuit

SEMAINE 2
Des doudous tout doux
Fabrique ton doudou
Mercredi 4 mars à
15h, dès 6 ans | Gratuit



Le nuage à doudou,
par la Cie Airyson
Samedi 7 mars à 10h30,
Salle Jean Monnet,
public 0-3 ans | 5 €

Dessine ton doudou
par Fred Coconut
Samedi 7 mars à
15h, dès 3 ans | 5 €



LE COUP DE CŒUR DE LA MÉDIATHÈQUE

Pierre Bayard déteXtive privé: L'affaire du Petit Prince

Clémentine Beauvais, Sarbacane

Quand un mystère surgit autour du célèbre texte le Petit Prince, Pierre Bayard, déteXtive littéraire, reprend du service. Avec Édith, son associée expérimentée, Minuit-Pile, son jeune voisin débordant d'idées, et Bas-de-Casse, jeune fille débrouillarde, il suit les indices laissés par un mystérieux appel à l'aide. Tous trois se lancent dans une enquête intelligente pleine de rebondissements et d'humour.

Une enquête pleine de fantaisie avec Pierre Bayard, déteXtive malin et perspicace. Il explore les zones d'ombre du Petit Prince et nous invite à réinterpréter l'histoire sous un angle à la fois surprenant et inattendu. Ce roman séduira autant les jeunes lecteurs que les adultes et donne irrésistiblement envie de (re)découvrir le classique.



Propreté urbaine: à chacun de jouer le jeu pour bien vivre ensemble

Trottoirs, espaces publics, la propreté de la ville dépend du comportement de tous. Trier les déchets, libérer l'espace public des containers poubelles sont des gestes simples pour un cadre de vie respectueux et agréable. **La ville a décidé de vous aider dans cette démarche.**



PHOTO NON CONTRACTUELLE

En centre bourg, **trois plateformes vont être créées pour accueillir uniquement** les déchets d'emballages et papiers/cartons, bac bleu pour le verre, et bac gris pour les déchets ménagers résiduels pour les riverains de la rue des Sous-boutillettes où le camion de poubelle ne peut accéder. Ces bacs peuvent accueillir les déchets triés des particuliers

qui ne disposent pas de place suffisante pour rentrer chez eux leurs bacs jaunes et bleus. Attention : le dépôt d'encombrants (matelas, sapins...) est interdit et conduira à une verbalisation. La solution existe. Il suffit d'apporter ces déchets à la déchetterie d'Épône, route de Nézél.

Courant janvier 2026, des caches containers viendront équiper ces plateformes afin de donner un visuel plus agréable à notre centre-bourg : **rue de la Tricherie, place des Fêtes et parking Place des services.**

L'objectif est de ne plus voir de bacs individuels séjourner à demeure sur l'espace public. Pour mémoire, le règlement déchets de l'intercommunalité GPS&O prévoit que les bacs de collecte soient sortis sur le trottoir, la veille de la collecte et rentrés le soir de l'enlèvement.

Des explications plus précises seront données en janvier prochain aux riverains.

GPS&O poursuivra les collectes de bacs de déchets dès lors que les bacs sont présentés chaque mercredi pour les déchets résiduels, et tous les 15 jours le jeudi pour le bac jaune

Triez tous les emballages, mais pas les objets

Vous pouvez donner ou jeter les objets que vous n'utilisez plus. Les emballages et papiers sont acheminés vers le centre de tri de Plaisir où ils sont triés par nature (papier, carton, plastique - PET, PPbD, PPhD), le verre est transporté directement en plateforme de regroupement avant d'aller vers des verreries pour y être lavés puis refondu.

Pour beaucoup d'autres ustensiles dont vous voulez vous débarrasser, vous pouvez leur donner une seconde vie :

- **soit en les déposant à la déchetterie d'Aubergenville** après vous être inscrit sur le site de GPS&O
- **soit en les apportant à une de ces trois ressourceries :**
 - **Emmaüs**, route de Sandrancourt 78520 Follainville-Dennemont (01 30 92 05 31)
 - **Apti'prix**, 26, impasse des Closeaux 78200 Mantes-la-Jolie (01 30 94 66 52)
 - **La Gerbe**, 13-15, rue des Fontenelles 78920 Ecquevilly (01 34 75 56 15)

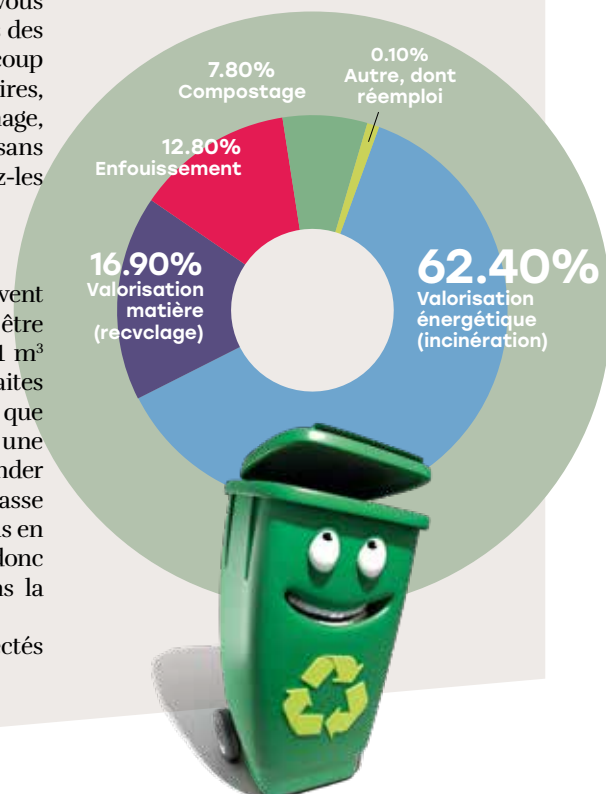
Les distributeurs ont obligation de reprendre vos appareils usagés dont vous voulez vous débarrasser. C'est le cas des appareils électroménagers, de beaucoup de mobiliers tels que canapés, armoires, pneus usagés, matériel de jardinage, vêtements, déchets médicaux sans emballages (pharmacie). Rapportez-les chez les distributeurs.

Les déchets de travaux

Les travaux dans votre habitat peuvent produire des déchets. Ils peuvent être accueillis en déchetterie à Épône (1 m³ par semaine). Attention, si vous faites appel à un artisan, assurez-vous que les déchets sont bien gérés, c'est une obligation. Vous devez demander comment votre artisan s'en débarrasse car ce sont toujours vos déchets, vous en êtes responsable jusqu'au bout, et donc verbalisable si on les retrouve dans la nature.

Les encombrants sont toujours collectés 2 fois par an en porte à porte.

Où vont nos déchets ?



biodiversité

Recensement des hirondelles: un appel aux Épônois

Dans le cadre de son action en faveur de la biodiversité locale, l'ASEE (Association de Sauvegarde de l'Environnement d'Épône) a récemment mené une campagne de prospection des nids d'hirondelles sur l'ensemble du territoire communal d'Épône. Cette démarche a permis d'identifier **un grand nombre de nids, principalement situés dans le centre-bourg**. Cette opération marque une première étape concrète pour Épône dans la constitution d'un futur Atlas de la biodiversité communale (ABC), en partenariat avec l'ASEE.

Cependant, ce diagnostic reste partiel. En effet, les bénévoles de l'ASEE n'ont pas accès à l'ensemble des propriétés privées, ce qui limite le recensement. C'est pourquoi **l'association lance aujourd'hui un appel aux habitants**: si vous observez des nids d'hirondelles chez vous, dans votre jardin, sous vos toits ou dans des dépendances ouvertes,

vous pouvez contribuer à cette action en les signalant à l'ASEE.

Pour identifier les nids d'hirondelle, c'est facile. L'hirondelle de fenêtre construit un nid fermé, en forme de demi-sphère, plaqué sous une avancée de toit. L'hirondelle rustique, quant à elle, choisit souvent l'intérieur de granges, d'écuries ou de garages ouverts pour y bâtir un nid en coupe ouverte (voir photo).

La présence d'hirondelles est un véritable indicateur de la qualité de notre environnement. Elles jouent un rôle essentiel dans la régulation des populations d'insectes, comme les moustiques. **Malheureusement, les effectifs d'hirondelles sont en déclin à l'échelle nationale**, en particulier dans les zones rurales et en périphérie des centres urbains, du fait de la disparition des habitats favorables et de la

raréfaction des ressources alimentaires.

Toutes les espèces d'hirondelles sont protégées par la loi. Il est donc interdit de détruire leurs nids, même lorsqu'ils semblent abandonnés. Si vous craignez des salissures, il est tout à fait possible d'installer une petite planche sous le nid pour protéger votre façade. Les hirondelles s'accommodent très bien de la proximité humaine et ne présentent aucune gêne lorsqu'on leur laisse la place nécessaire.

contact@epone-environnement.org

Accueillir les hirondelles, c'est faire un geste simple mais fort pour la nature. Grâce à l'implication de chacun, Épône peut devenir un véritable refuge pour ces oiseaux familiers, messagers du printemps et alliés discrets du quotidien.

Les travaux de voirie se poursuivent

Le programme d'aménagement et d'entretien des voiries continue en coordination avec la Communauté urbaine pour sécuriser et améliorer le cadre de vie.

Rue de la Glissière
avant



après



GPSEO investit près de 500 000 € : création de voiries en enrobé, aménagement de trottoir, pose de nouveaux éclairages en LED.

Travaux récemment terminés : rue de la Glissière, sente des Deux fermes, Bois Lourdet.

Débutent à présent **les aménagements de la route de Septeuil** pour une durée de 8 semaines :

- Réfection du tronçon chemin de Canada et carrefour route de Velannes
- Création de trottoirs
- Reprise des entrées charretières en enrobé
- Mise en place de dispositif de réduction de vitesse
- Création de stationnement
- Mise aux normes des quais de bus
- Pose de signalisation.

Club des Partenaires Épônois

Le CDPE en voyage au Sri Lanka



Le Club Des Partenaires Épônois organisait début novembre 2025 un séjour de 12 jours au Sri Lanka. Ce voyage restera longtemps gravé dans nos mémoires par la richesse des paysages variés, (rizières, plantations d'hévéas, de caféiers, d'anacardières, de cacaoyers), la faune, la flore, ainsi que les coutumes religieuses.

Nous avons parcouru plus de 2000 km passant de la mer à la montagne. A plus de 2200 mètres d'altitude nous rencon-



trons les cueilleuses de thé qui travaillent 7 jours sur 7, pieds nus avec des sangsues sur les jambes. Elles doivent cueillir 15 kg

de feuilles de thé par jour pour avoir un petit salaire.

Ce voyage avait également une connotation humanitaire, nous avons rendez-vous dans une école perdue dans la brousse où les enfants ont été heureux de recevoir des cahiers, stylos, crayons de couleurs etc. Nous avons également demandé à notre guide de pouvoir aller dans des villages très pauvres pour leur apporter quelques vêtements, des bonbons et gâteaux, et de nombreux cadeaux pour les enfants. La joie se lisait sur les visages, c'était réellement Noël avant l'heure. Autre moment fort, le safari dans une réserve d'éléphants vivant dans leur milieu naturel.

A notre retour, cette île subira de grosses inondations avec de nombreuses victimes. Nous avons essayé de recontacter notre guide mais pas de nouvelle. Le Sri Lanka est une île magnifique au sud de l'Inde qui subit depuis de nombreuses années des variations climatiques importantes.

Le CDPE compensera l'empreinte Carbonne en replantant des arbres sur Épône en 2026.

Contact et informations

06 44 72 90 44 | phlefe@yahoo.fr



Association des Portugais d'Épône

Fête de la châtaigne, une tradition portugaise



Le 11 novembre ne rime pas seulement avec commémoration. Cette date s'accompagne aussi d'un air de fête, grâce à une tradition très ancrée au Portugal: celle de la Saint-Martin. L'association des Portugais d'Épône organise chaque année la fête de la Châtaigne. Le plaisir de se retrouver autour d'un feu de bois pour faire griller les châtaignes et goûter

le vin nouveau. Une coutume simple, conviviale et toujours très attendue.

Le plaisir est dans les choses toutes simples: décortiquer les châtaignes encore chaudes, sentir l'odeur du bois, discuter, rire, et profiter d'un moment partagé autour de danses traditionnelles qui font participer petits et grands. C'est toute une ambiance chaleureuse, faite de proximité et de bonne humeur.





AAPEE

Le tire-ficelle de l'AAPEE

Pour la troisième année consécutive, l'Association Autonome des Parents d'Élèves d'Épône (AAPEE) a installé son incontournable stand de tire-ficelles lors du marché de Noël. Cette animation a une nouvelle fois rencontré un vif succès auprès des petits Épônois.

Pas de perdants! À l'extrémité de chaque ficelle se cache une surprise: jolies peluches, entrées pour des activités locales ou encore délicieuses friandises. Les sourires des enfants ont rythmé tout le week-end, confirmant la popularité de ce stand chaleureux et festif.

L'intégralité des recettes récoltées sera reversée aux écoles de la commune. Elles permettront de financer divers projets et actions éducatives tout au long de l'année scolaire.

06 29 76 66 38

aaapeepone@gmail.com



Les enfants ont décoré le sapin de la Place des services en un temps record! Cette activité festive a été suivie d'un goûter de Noël offert par La Poste à tous nos petits lutins affamés après leur dur labeur...

Club des Partenaires Épônois

Voyage à Cracovie

Un groupe d'adhérents a récemment découvert la magnifique ville de Cracovie, dont le charme réside dans son riche passé historique.



La période des fêtes de Noël y est particulièrement magique, grâce aux traditions anciennes qui reprennent vie à cette occasion. La grande place du marché, l'une des plus grandes d'Europe avec plus de 200 restaurants, accueille un marché de Noël animé aux senteurs de vin chaud, d'épices



et de saucisses grillées. Les rues sont superbement décorées et le cœur de la ville est envahi par une foule festive.

Le séjour a été ponctué de visites culturelles et historiques marquantes: le concours des crèches de Noël, la découverte du quartier de Podgórze, ancien ghetto juif, et du quartier de Kazimierz, lieu du tournage du film La Liste de Schindler, avec visite d'une synagogue et de son cimetière. Une guide passionnante a su faire revivre les moments douloureux de l'histoire de la ville.

Autre temps fort, la visite des impressionnantes mines de sel, descendues par des escaliers jusqu'à -65 m puis -135 m sous terre. Avec une température constante de 16 degrés sous terre, les participants ont parcouru 3,5 km de galeries ornées de chapelles et de sculptures.

FCPE

La FCPE au Marché de Noël



Nous tenons à vous remercier, familles, enfants et adultes, pour votre participation au profit des écoles et du collège via le stand de gourmandises ou via la tombola. Nous espérons vous avoir régalez et faits découvrir de petites

douceurs comme les chamallows grillés de Vianney, notre professionnel du brasero!

La tombola organisée au profit de l'école Madeleine Vernet a été un franc succès. Nous souhaitons remercier tous les élèves de l'école pour leur qualité de vendeurs, l'équipe pédagogique, nos adhérents et plus particulièrement Mme PEREIRA Angel pour son investissement dans l'organisation de cette tombola.

Félicitations aux deux meilleures vendeuses et à tous les gagnants!

Grâce à vous, nous avons récolté 5 972,67 € au total. Un grand merci à nos adhérents pour leur investissement tout au long de l'année pour le bien-être des élèves. **Contact** epone@fcpe78.fr

citoyenneté

Municipales 2026

Pensez à vous inscrire sur les listes électorales

Afin de pouvoir voter les 15 et 22 mars prochains aux élections municipales, veillez à bien penser à vous inscrire sur les listes.



Les inscriptions sont ouvertes :

- jusqu'au 6 février en mairie ou en consulat.
- jusqu'au 4 février en ligne.

Qui peut s'inscrire ?

- Vous arrivez à Épône ou vous avez changé d'adresse sur la commune.
- Vous avez recouvré l'exercice du droit de vote.
- Vous êtes citoyen européen.
- Vous êtes hébergé ⁽¹⁾.

Inscriptions d'office :

- Vous avez atteint l'âge de 18 ans (si le recensement citoyen a été fait en Mairie d'Épône).
- Vous avez acquis la nationalité française (si vous étiez résident à Épône lors de votre demande de nationalité).

Vous êtes absent les jours de scrutin :
votez par procuration
Toutes les infos sur epone.fr

Quels sont les documents à fournir ?

- Une pièce d'identité (carte d'identité ou passeport) en cours de validité ou périmée de moins de 5 ans recto-verso ;
- Un justificatif de domicile de moins de trois mois (quittance de loyer non manuscrite, factures d'électricité, d'eau, de gaz, de téléphone ou box).

⁽¹⁾ Pour les personnes hébergées, sont nécessaires :

- Une pièce d'identité ;
- Une pièce d'identité de l'hébergeant ;
- Une attestation d'hébergement manuscrite rédigée par l'hébergeant ;
- Un justificatif de domicile (moins de trois mois) au nom de l'hébergeant.

Comment s'inscrire ?

- Par internet en suivant le lien service-public.fr ;
- Par courrier adressé au service des élections :

Mairie d'Épône, Service Elections
90 avenue du Professeur É. Sergent, 78680 Épône
en joignant le formulaire cerfa n°12669*02 complété et signé accompagné des documents cités ci-dessus ;

- Au guichet, muni(e) des pièces nécessaires.

Infos 01 30 95 05 05
population@epone.fr

Épône : collecte porte-à-porte le 21 janvier



état-civil

naissances

31/08/2025
Mountassir Abdelaziz,
Idriss, Fares
29/10/2025
Broyez Gabriella,
Serena
30/10/2025
Boughrara
Gabriella, Aïssa
30/11/2025
Quenette Maël
Johann Jimmy

mariages

22/11/2025
Mme Ba Fatimata
et **M. Konte** Saidou

décès

M. Régis Fraysse
a exercé comme
médecin généraliste
à Épône. Il nous a
quitté le 17 octobre
2025 à l'âge de 71 ans.

contacts

Hôtel de Ville

90, avenue
du professeur
Émile Sergent
78680 Épône
tél. 01 30 95 05 05
courriel
contact@epone.fr

**Accueil &
Affaires générales**
01 30 95 05 05
population@epone.fr

État civil
01 30 95 05 20

**Secrétariat
du maire**
01 30 95 05 14

Communication
01 30 95 05 16
communication@epone.fr

Services techniques
01 30 95 05 08
travaux@epone.fr

Urbanisme
01 30 95 05 27
urbanisme@epone.fr

Antenne emploi
01 30 95 05 11

Scolaire
01 30 95 05 24
education-jeunesse@epone.fr

Jeunesse
06 70 61 97 20
jeunesse@epone.fr

C.C.A.S.
01 30 95 05 10
ccas@epone.fr

**Police
pluricommunale**
01 30 95 60 62
police.municipale@epone.fr

**Accueil de loisirs
« Le Verger »**
01 30 91 08 70
accueildeleisirs.verger@epone.fr

**« Les ifs », maison
de la petite enfance**
01 30 95 00 49

**Centre culturel
Dominique de Roux**
01 30 95 60 29
centre.culturel@epone.fr

**Médiathèque
Pierre Amouroux**
01 30 95 14 64
mediatheque@epone.fr

**Résidence
des Cytises**
01 30 90 17 63
residencelescytises@epone.fr

site web
epone.fr

application
mobile
Épône
en poche

facebook
[@VilleEpone](https://www.facebook.com/VilleEpone)

instagram
[@villedepone](https://www.instagram.com/villedepone)

groupe majoritaire **Dynamic Épône**

Des actions concrètes

Lors du conseil municipal du 9 décembre dernier, plusieurs délibérations importantes pour l'avenir d'Épône et le quotidien des Épônois ont été examinées.

L'équipe municipale a notamment présenté une subvention supplémentaire octroyée par le Conseil départemental des Yvelines de 200 000 € pour la reconstruction des terrains de tennis portant le montant à 1,2 million d'euros. Sur cette délibération, l'opposition a choisi de s'abstenir.

Le conseil municipal a également validé une convention avec la société Vediaud permettant le renouvellement des abribus sur la commune. Conclue pour une durée de 12 ans, cette convention prévoit l'installation et le remplacement de 11 abribus neufs, répartis sur l'ensemble de la ville. Ces équipements, jusqu'ici vétustes, amélioreront le confort et la sécurité des usagers des transports en commun. Ce dispositif permet en outre à la Ville de réaliser une économie de 40 000 €, évitant ainsi un investissement initial. L'opposition a voté contre cette délibération.

En parallèle, les actions de prévention face aux risques de montée des eaux se poursuivent également avec nos partenaires et notamment SMSO (Syndicat Mixte Seine Ouest). Des relevés ont été réalisés chez l'habitant, afin de permettre l'installation de

dispositifs de batardeaux, financés par SMSO, sur dix habitations identifiées comme particulièrement vulnérables et des études sont en cours concernant le reméandrage de la Mauldre.

L'aménagement des voiries continue afin d'améliorer le confort de vie: installation d'éclairage public en LED, sécurisation des cheminements et création ou prolongement de trottoirs. Près de 500 000 € d'investissement de la communauté urbaine dans la rénovation et l'entretien de nos rues.

Nous restons pleinement mobilisés pour agir avec sérieux, responsabilité et constance, dans l'intérêt général et au service des Épônoises et Épônois.

En parallèle, la magie de Noël s'est installée en ville au travers des illuminations, nous avons pris plaisir à partager des moments forts et de convivialité auxquels nous sommes tant attachés lors du marché de Noël et de ses animations.

L'équipe de Dynamic Épône remercie les associations, les commerçants, les entreprises pour leur dynamisme à faire vivre le territoire et l'ensemble des agents municipaux pour la qualité du service public rendu. Nous vous souhaitons de belles fêtes et une excellente nouvelle année.

groupe minoritaire **Épône au cœur**

Une éclaircie dans la grisaille

Depuis 5 ans, notre groupe a toujours adopté une approche constructive, en soutenant les décisions qui allaient dans le bon sens et en formulant des contre-propositions qui auraient mérité débat (ce qui ne s'est jamais produit) lorsque nous nous opposons aux mauvaises décisions prises par MM. Muller et Jovic.

Quelques personnes s'étonnent que nous ayons publiquement loué le travail effectué par l'adjointe en charge de la politique à destination des seniors. Bien sûr, tout n'est pas parfait, mais la méthode adoptée (plusieurs phases de concertation) et les outils de suivi des actions initiées méritent d'être mis en valeur. Et organiser une soirée de fête pour inaugurer les illuminations de Noël est également une belle idée qui devra être conservée à l'avenir.

Malheureusement, ces réussites isolées ne sauraient masquer le bilan largement négatif de ce mandat. Outre le dérapage de nos finances, l'absence d'un réel projet et d'une vision claire de l'avenir ont poussé l'équipe majoritaire à suivre une politique à

courte vue. Dernier exemple en date, après nous avoir informé en octobre que la pharmacie prévue au RDC du cabinet médical serait remplacée par un cabinet dentaire, nous apprenons en décembre qu'il n'y aura finalement ni l'un ni l'autre !

Notre unique boussole a été, est et restera la défense de l'intérêt général. Nous voulons pour Épône une gestion saine, un urbanisme maîtrisé et une vision claire de l'avenir. Alors que le futur PLHi de GPS&O, approuvé en début d'année par M. Jovic et son équipe, prévoit 514 nouveaux logements entre 2025 et 2030, il est urgent de reprendre la main. Épône mérite mieux qu'une politique d'improvisation : elle mérite une ambition partagée et durable.

Pour nous rejoindre : eponeaucoeur2026@gmail.com

Les propos des différents groupes politiques n'engagent que leurs auteurs.

Épône
MAGAZINE

Bulletin d'informations
municipales de la Ville d'Épône

Directeur de la publication Ivica Jovic **Rédactrice en chef** Caroline Soumat
Conception graphique Bertrand Grousset **Crédits photo** Services de la Ville, AdobeStock
Impression L'Artésienne **Tirage** 3 600 exemplaires **Distribution** Champar **Dépôt légal** 1975
Régie publicitaire LVC Communication Frédéric Farago (06 11 59 05 32)



IMPRIM'VERT®



PEFC 10-31-1243 / Certifié PEFC

ÉCHELLE DES DÉCIBELS

SEUIL DE DOULEUR

120 dB

110 dB

100 dB

90 dB

80 dB

70 dB

60 dB

50 dB

40 dB

30 dB

20 dB

10 dB

(SILENCE LIBRE)

PROTÉGEZ-VOUS

2H

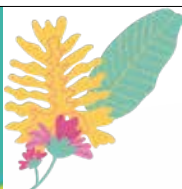
8H

PAS DE LIMITE D'EXPOSITION

SEUIL D'AUDIBILITÉ

L'AUDITION EST UN SENS PRÉCIEUX QU'IL FAUT SAVOIR PRÉSERVER.
DES SOLUTIONS EXISTENT,
DEMANDEZ CONSEIL À VOTRE AUDIOPROTHÉSISTE ENTENDRE.

entendre



Protéger aujourd'hui, Entendre demain.



CONSEILS

Des recommandations personnalisées pour préserver votre audition au quotidien et adopter les bons réflexes face au bruit.

PROTECTION

Des solutions adaptées pour protéger vos oreilles : bouchons, protections sur mesure et bonnes pratiques pour éviter les dommages liés au bruit.

DÉPISTAGE

Un test rapide pour détecter précocement une baisse d'audition et intervenir avant qu'elle n'impacte votre qualité de vie.



Sandra TANDETNIK, Julien RICADAT
CROSNIER et Lou PRATS

Vos audioprothésistes Diplômés d'Etat

MANTES LA VILLE

1, Place du marché

01 34 78 00 33

ST AUDITION - RCS Versailles B 531 306 793 - Décembre 2025.

de 2 ans
et 10 mois
à 15 ans



Un lieu unique pour apprendre,
s'épanouir et grandir :

Bienvenue dans la plus grande
école Montessori
de FRANCE.

Petite
écolo
trilingue
MONTESSORI

Français • Anglais • Espagnol

à **GARGENVILLE**

De la **MATERNELLE**
au **COLLÈGE**

www.petite-ecole-bilingue.fr

01 34 76 19 95

50 bis rue Pasteur
78440 Gargenville

