

actions

Nouvelle équipe,
nouvelles ambitions

grand angle

Cadre de vie,
l'affaire de tous

focus

Festivités: demandez
le programme



Nouvelle formule
**Plongez
dans votre
nouveau
magazine !**

Épône Magazine
fait peau neuve

épône
MA VILLE. MA VIE.

le magazine
de la Ville d'Épône

N°41

été 2026

entendre



QUAND NOS OREILLES NOUS PARLENT...

Il y a des signes qui ne trompent pas et qui annoncent une baisse de votre audition :

Difficulté à suivre une conversation en milieu bruyant

Disparition de certains sons quotidiens

Augmentation du volume de la télévision

Besoin de faire répéter vos interlocuteurs

En cas de doute, un seul réflexe :

**Les audioprothésistes ENTENDRE vous propose de
TESTER GRATUITEMENT VOTRE AUDITION
(test préventif, à visée non médical)**



**Sandra TANDETNIK, Lou PRATS,
Julien RICADAT-CROSNIER et Floriane GAREL**
Vos audioprothésistes diplômés d'état



MANTES-LA-VILLE

1 Place du marché
01 34 78 00 33

ST AUDITION - RCS Versailles B 531 306 793 - MAI 2026

FLINS TP

VOTRE PARTENAIRE

**LOCATION DE MATÉRIEL
TRANSFERTS DE MATÉRIEL
LOCATION DE BENNES
TRAVAUX PUBLICS**

LES COMPÉTENCES DES ÉQUIPES DE FLINS TP

- > Terrassements généraux
- > Assainissement non collectif et Assainissement collectif
- > Réseaux divers (gaz, bt tarif jaune, telecom, fibre optique) et Enfouissement de réseaux
- > Génie civil pour alimentation de bornes électriques
- > Réseaux d'arrosage avec système de récupération d'eau
- > Structure de chaussée et de trottoir en matériaux nobles, de récupération, drainants...
- > Réalisation de bordures, de murs, de pavage, de voliges...
- > Divers travaux de maçonnerie
- > Nids-de-poule
- > Réalisation de revêtements en enrobé (trottoir, voirie, de couleur...), en béton (balayé, lisse, drainant, désactivé micro-désactivé, grenailé...), en stabilisé...
- > Terrain multi-sport, terrain de pétanque
- > Aménagements paysagers



Patrice LEROQUAIS

12, rue Augustin Fresnel - 78410 AUBERGENVILLE
01 30 95 21 13 - 06 61 55 05 54
contact@flinstp.fr - p.leroquais@flinstp.fr
www.terrassement-flinstp.fr

RÉPERTOIRE

Hôtel de Ville

90, avenue du professeur
Émile Sergent
78680 Épône
01 30 95 05 05
contact@epone.fr

Accueil & Affaires générales

01 30 95 05 05
population@epone.fr

État civil

01 30 95 05 20
Secrétariat du maire
01 30 95 05 14

Communication

01 30 95 05 16
communication@epone.fr

Services techniques

01 30 95 05 08
travaux@epone.fr

Urbanisme

01 30 95 05 27
urbanisme@epone.fr

Antenne emploi

01 30 95 05 11

Scolaire

01 30 95 05 24
education-jeunesse@epone.fr

Jeunesse

06 70 61 97 20
jeunesse@epone.fr

C.C.A.S.

01 30 95 05 10
ccas@epone.fr

Police municipale

01 30 95 60 62
police.municipale@epone.fr

Accueil de loisirs « Le Verger »

01 30 91 08 70
accueilde Loisirs.verger@epone.fr

« Les Ifs », maison de la petite enfance

01 30 95 00 49
centre.culturel@epone.fr

Médiathèque Pierre Amouroux

01 30 95 14 64
mediatheque@epone.fr

Résidence des Cytises

01 30 90 17 63
residencelescytises@epone.fr

SUR LE WEB

epone.fr

application mobile

Épône en poche

facebook @VilleEpone

instagram @villedepone

Nouveau mandat, nouvelle formule



Chères lectrices, chers lecteurs,

Avec ce numéro, votre magazine municipal adopte une nouvelle identité graphique. Cette évolution accompagne le début du mandat de la nouvelle équipe municipale et traduit sa volonté d'apporter sa propre signature à ce rendez-vous d'information trimestriel que vous retrouvez tout au long de l'année.

Au fil des pages, vous découvrirez une maquette revisitée, de nouvelles rubriques identifiables grâce à des repères colorés en marge des pages, une typographie ergonomique, une mise en page repensée et une place importante accordée à l'image. Cette nouvelle formule a été imaginée pour mettre en valeur la richesse de la vie locale, les projets de la commune, les initiatives des associations et les temps forts qui rythment notre ville.

Ce magazine continuera, numéro après numéro, à vous informer sur l'actualité municipale et à mettre en lumière celles et ceux qui font vivre notre territoire.

Nous vous souhaitons une excellente découverte de cette nouvelle formule et une très bonne lecture.

Le service Rédaction et Communication de la Ville d'Épône

- **l'événement** P.4
- **instantanés** P.12
- **actions** P.16
- **grand angle** P.24
- **focus** P.29
- **visages** P.31
- **culture** P.32
- **associations** P.34
- **expressions** P.39



Emmanuel Bolle, maire d'Épône

« Donner une place centrale au dialogue. »

Quelle est votre priorité pour les habitants aujourd'hui?

Je veux être pragmatique: agir sur ce qui a le plus d'impact sur le quotidien des habitants. Cela passe par des finances communales assainies, une sécurité renforcée, un urbanisme maîtrisé et des services publics de qualité. C'est ce projet qui nous a permis de gagner et notre responsabilité est désormais de le mettre en œuvre avec sérieux et constance.

Comment souhaitez-vous associer les habitants aux décisions de la commune?

Nous voulons passer d'une concertation ponctuelle à un dialogue permanent. Les commissions Urbanisme et Développement durable sont désormais ouvertes au public, des réunions de quartier seront organisées chaque année et chaque quartier disposera d'un élu référent. Les habitants doivent pouvoir comprendre les projets, donner leur avis et contribuer à leur amélioration.

« Les habitants doivent pouvoir comprendre les projets et donner leur avis. »

Quelle place voulez-vous donner à la proximité et au dialogue durant votre mandat?

Une place centrale. Être maire, ce n'est pas seulement décider; c'est aussi écouter. J'ai souhaité être

un maire disponible et présent sur le terrain. Le dialogue avec les habitants, les associations, les commerçants et les acteurs locaux doit devenir une habitude de travail et non un rendez-vous réservé aux périodes électorales.

Quels seront les premiers changements visibles pour les Épônois?

Nous avons souhaité agir concrètement dès le premier conseil municipal du 28 mars, où nous avons réduit les indemnités des élus conformément à nos engagements. Une première commission Développement Durable ouverte au public a déjà été organisée et les premières réunions de quartier ont lieu dès juin, à Velannes et à Elisabethville. J'ai également pris un arrêté dès ma 1^{re} semaine en fonction pour mieux encadrer l'usage des trot-

tinettes aux abords du collège afin d'améliorer la sécurité des jeunes.

La sécurité et la tranquillité publique sont-elles des priorités de votre action?

Oui. La sécurité est l'une des premières responsabilités du maire. Notre objectif est d'améliorer la présence sur le terrain, de moderniser le système de vidéoprotection et de renforcer la coopération avec les communes voisines. La prévention aura également toute sa place, notamment auprès des jeunes.

Quels projets sont prévus pour les familles, les jeunes et les seniors?

Nous voulons améliorer les conditions d'accueil des enfants, développer les actions en faveur de la jeunesse et renforcer le lien social. Dès cet été, nous lancerons les travaux pour rouvrir au plus vite l'ancienne cantine de Blaise Pascal, afin de désengorger le réfectoire. Les enfants des Pervenches iront dans cette nouvelle cantine, ce qui augmentera le confort pour ceux de Madeleine Vernet qui pourront se répartir dans les deux parties du réfectoire.





Comment comptez-vous soutenir le commerce local et la vie associative ?

Les commerces et les associations participent directement à l'attractivité d'Épône. Navid Hussain-Zaidi et Nelly Ermacora sont très présents pour renforcer le dialogue avec leurs représentants et améliorer la visibilité de leurs événements. La commune doit jouer pleinement son rôle d'accompagnateur en la matière.

Comment seront financés les projets ?

Nous l'avions dit, la première étape consiste à restaurer nos marges de manœuvre financières. Cela passe par une gestion rigoureuse des dépenses de fonctionnement et par une meilleure priorisation des investissements. Notre engagement de campagne demeure : financer nos projets sans augmenter le taux communal de la taxe foncière.

Quels grands projets souhaitez-vous lancer durant ce mandat ?

Parmi les projets structurants figurent la modernisation de la sécurité, l'aménagement

du centre-bourg, la création de la Maison des Épônois dans l'Hôtel de l'Univers, le renforcement des équipements dédiés aux familles et le développement des coopérations avec les communes voisines afin d'améliorer les services tout en maîtrisant les coûts.

Y a-t-il un dossier urgent que vous souhaitez débloquer rapidement ?

Le budget 2026 constituait la première urgence. Il fallait le construire en cohérence avec les engagements pris devant les habitants.

Quelle place accordez-vous à la transition écologique dans les projets municipaux ?

La transition écologique doit être intégrée à chaque projet : végétalisation des espaces publics, maîtrise de l'énergie, amélioration des mobilités et préservation de notre cadre de vie. L'objectif est d'agir concrètement tout en restant pragmatiques, y compris avec des mesures symboliques ; par exemple, chaque conseiller municipal s'est vu remettre une gourde aux couleurs d'Épône en début de mandat. C'en est donc fini des 29 petites bouteilles plastiques d'eau minérale que l'on trouvait sur la table au début de chaque réunion.

Qu'est-ce qui vous motive chaque matin dans votre rôle de maire ?

La possibilité d'être utile. Les décisions prises au niveau communal ont un impact direct sur la vie des habitants. Pouvoir améliorer concrètement le quotidien des Épônois est une responsabilité exigeante mais profondément stimulante.

Quel maire voulez-vous être pour les Épônois ?

Un maire accessible, présent, à l'écoute, mais aussi capable de décider et d'assumer ses choix. La concertation est indispensable, mais elle ne remplace pas la responsabilité. Mon rôle est de réunir les conditions d'un débat serein puis de prendre les décisions qui me semblent les meilleures pour l'intérêt général.

Quel message souhaitez-vous adresser aux habitants dans ce magazine ?

Je veux remercier les Épônois pour leur confiance et leur dire que le temps de l'action a commencé. Nous travaillerons avec sérieux, transparence et respect de tous.

Si vous deviez résumer votre état d'esprit en trois mots, lesquels choisiriez-vous ?

Responsabilité.
Proximité.
Action.

« Un maire accessible, présent, à l'écoute, mais aussi capable de décider et d'assumer ses choix. »

Votre nouveau conseil municipal

Maire



Emmanuel Bolle

Adjoint au maire



Isabelle Romain
1^{re} adjointe au maire
déléguée à l'Enfance,
l'Éducation et au
Lien social



Stéphane Truffaut
2^e adjoint au maire
délégué aux Finances,
à l'Intercommunalité
et aux Ressources
humaines

Conseillers municipaux délégués



Nelly Ermacora
Conseillère
municipale déléguée
Événementiel



Laurent Andrieu
Conseiller
municipal délégué
Mutualisation



Kamel Rafai
Conseiller
municipal délégué
Sécurité et Tranquillité
publique



Nathalie Pottier
Conseillère
municipale déléguée
Développement durable
publique

Conseillers municipaux majorité



Amira Goulahiane



Philippe Jacq



Hélène Lacaille



Agnès Merrien



Sandra Niyongere



Emilie Ouazi



Gilles Vasse



Théodore Wagner



Catherine Menettrier
3^e adjointe au maire
déléguée à la Jeunesse
et au Péricolaire



Navid Hussain-Zaidi
4^e adjoint au maire
délégué à la Culture,
aux Associations
et au Jumelage



Elsa Serrano
5^e adjointe au maire
déléguée au CCAS
et aux Seniors



Didier Souquet
6^e adjoint au maire
délégué à l'Urbanisme
et aux Travaux



Anthony Holland
Conseiller
municipal délégué
Numérique et
Communication



Éliane E Sa
Conseillère
municipale déléguée
Comité de jumelage



Yanis Akrich
Conseiller
municipal délégué
Accompagnement
vie active

Conseillers municipaux minorité



Ivica Jovic



Isabelle Martin



Olivier Echard



Danièle Mottin



Rodolphe Druart



Béatrice Di Perno



Jean-Marc Justine

l'événement

Les temps forts du conseil municipal d'installation



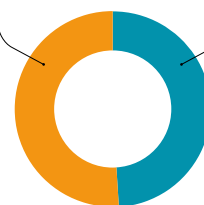
Après le résultat sorti des urnes dimanche 22 mars dernier, Emmanuel Bolle a été élu maire d'Épône le 28 mars, lors du conseil municipal d'installation des nouveaux élus.

Résultats des élections municipales 2026

Nombre d'inscrits
4 646
Abstention
1 686 | **36,29 %**
Votants
2 960 | **63,71 %**
Nuls 16 Blancs 18
Exprimés 2 926

Épône au cœur
1484 voix
50,72 %

Dynamic Épône
1442 voix
49,28 %



Les premières actions concrètes

Dès son arrivée en fonction, notre nouveau maire Emmanuel Bolle a souhaité engager des actions concrètes et visibles au service des habitants et du cadre de vie.

Parmi les premières mesures mises en place, **un arrêté de sécurité concernant les trottinettes électriques** a été adopté afin de mieux encadrer leur usage dans l'espace public. Cette décision répond à une volonté de renforcer la sécurité et de mieux organiser les mobilités urbaines.

Dans le domaine de l'éducation et de la restauration scolaire, **la réhabilitation du bâtiment Blaise Pascal en cantine** constitue un projet structurant. Il permettra de désaturer la pause méridienne des élèves de l'école Madeleine-Vernet, en améliorant les conditions d'accueil et en fluidifiant le service de restauration.



Dans une logique de démocratie locale renforcée et de proximité autrement, **la commission Urbanisme et Développement durable a été ouverte**, traduisant une volonté d'associer davantage les élus et les acteurs locaux aux projets structurants de la commune. Cette démarche s'ins-

crit pleinement dans une promesse tenue de campagne, celle d'une gouvernance plus participative et transparente.

Enfin, dans un souci d'exemplarité et de gestion responsable des finances publiques, **une baisse des indemnités des élus a été décidée**. Cette mesure symbolique s'inscrit dans une démarche de sobriété et de proximité avec les administrés.

Ces premières décisions traduisent une volonté claire : agir rapidement, concrètement et dans l'intérêt général des habitants.

Les projets d'avenir



Dans une volonté constante de renforcer l'accompagnement des familles et de soutenir la réussite éducative, la nouvelle équipe municipale souhaite développer **un Lieu d'Accueil Enfants-Parents (LAEP)**. Cet espace dédié à la parentalité aura pour objectif d'accompagner les parents, notamment ceux qui ne disposent pas de mode de garde, et de favoriser une meilleure préparation à l'entrée de l'enfant dans la vie sco-

laire. Il s'agit d'un dispositif de proximité, pensé pour soutenir les familles dans les premières étapes du parcours éducatif.

Par ailleurs, un projet structurant et fédérateur est en cours de préparation : **les Assises de la réussite épinoise**, qui devraient être lancées dès la rentrée 2026. Cette démarche vise à rassembler l'ensemble des acteurs impliqués dans l'éveil et l'éducation des enfants sur la commune : service Jeunesse, associations de parents d'élèves, associations sportives et culturelles, ainsi que les directrices d'écoles.

L'objectif est de **construire collectivement** une trajectoire éducative locale, en favorisant la coopération entre les différents partenaires et en ouvrant davantage de perspectives aux enfants qui, parfois, ont moins facilement accès aux offres culturelles, sportives ou éducatives.

À travers ces initiatives, la municipalité affirme une ambition forte : celle de faire de l'éducation et de l'accompagnement des familles une priorité partagée, au service de l'égalité des chances et de la réussite de tous les enfants.

Budget 2026

Un cap affirmé pour la commune dans le respect des engagements pris devant les Épônois

Le Conseil municipal a adopté le 21 avril dernier le budget primitif 2026. Dans un contexte financier exigeant pour les collectivités, ce budget repose sur un choix assumé : gérer avec rigueur pour pouvoir préparer l'avenir efficacement.

Retrouver des marges de manœuvre pour préparer l'avenir

Dès le début du mandat, la majorité municipale a fait de la restauration de la situation financière une priorité :

- un effort constant sur les dépenses de fonctionnement,
- une gestion responsable des charges,
- une maîtrise des dépenses de personnel
- une baisse de 30% des indemnités des élus (soit 35 000 € par an).

Ces décisions, parfois exigeantes mais nécessaires, permettront de reconstituer une épargne solide, indispensable pour

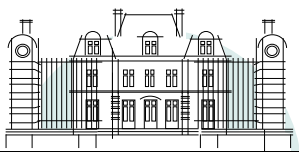


financer les projets futurs de la commune sans recourir à des hausses d'impôts. Ce premier budget du mandat donne le ton : dépenser mieux pour investir davantage.

Des priorités claires au service des habitants

Fidèle à ses engagements, la municipalité a fait le choix d'investissements utiles,

Dépenses de fonctionnement



Administration générale de la collectivité

Moyens généraux (administratif), état-civil, dettes & taxes diverses

2 426 701 €



Tranquillité publique

269 672 €



Générations

Vie scolaire, restauration scolaire, Jeunesse & Périscolaire

2 930 822 €



Animations

Culture, Sport & Vie associative, festivités, Communication

1 080 012 €



Actions sociales

Action sociale (dont CCAS), petite enfance (Siré, Petites canailles)

901 500 €



Services techniques

Électricité, gaz, eau, carburant, entretien du patrimoine communal, entretien des espaces verts

1 773 293 €



concrets, et directement visibles dans le quotidien des habitants.

Agir pour la sécurité avec un plan ambitieux de vidéoprotection

La sécurité est une attente forte et légitime des habitants. Trop longtemps repoussée sous l'ancienne mandature, la nouvelle municipalité entend y répondre par un plan d'actions structuré.

Un programme de 600 000 € sur deux ans est engagé pour :

- réparer un parc de caméras parfois dégradé ou obsolète,
- renforcer le maillage du territoire,
- installer de nouvelles caméras sur des points stratégiques.

Cette dépense sera réalisée avec le soutien de la Région (déjà obtenu par l'équipe précédente) et nous faisons tout pour obtenir enfin, celui de l'État, grâce au FIPD (Fonds Interministériel de Prévention de la Délinquance). Seules trois communes des Yvelines sur 30 candidates en ont bénéficié en 2025. Épône a renouvelé sa demande pour la 3^e année consécutive, mais quel que soit le résultat de cette demande, nous avancerons dès 2026 ; l'obtention du FIPD sera un accélérateur de notre projet, mais il démarrera bien dès cette année.

Investir pour l'enfance et la qualité de vie

Parce que les enfants sont aussi au cœur du projet municipal, la commune engage

Dépenses d'investissement affectées 2 500 000 €

Maison médicale (solde)	800 000 €	32 %
Vidéoprotection (2026/27)	600 000 €	24 %
Nouvelle cantine scolaire (Vernet bas)	150 000 €	6 %
Patrimoine bâti, développement durable	180 000 €	7 %
Gros entretien des bâtiments publics	343 000 €	14 %
Voirie communale (contribution à GPS&O)	372 000 €	15 %
Équipements administratifs, matériel divers	55 000 €	2 %

la remise aux normes de l'ancienne cantine Blaise Pascal pour les maternelles.

Ce projet vise à :

- offrir des conditions d'accueil dignes et adaptées,
- améliorer le confort durant la pause méridienne.

C'est un choix fort et symbolique : placer l'école et le bien-être des enfants au cœur de l'action municipale.

Une promesse tenue : pas d'augmentation des impôts

Malgré les contraintes, la municipalité confirme un engagement majeur du mandat : **aucune augmentation des taux communaux**. Notre conviction est qu'une bonne gestion doit protéger les habitants, et non alourdir leur charge fiscale.

Un budget fidèle à une vision

Ce budget 2026 est donc un budget de cohérence et de responsabilité, qui s'inscrit dans une vision durable pour la commune :

- tenir les engagements,
- agir concrètement,
- préparer l'avenir sans renoncer à l'équilibre financier.

Les subventions versées en 2026

Aux associations épônoises	122 000 €
Au CCAS d'Épône	380 000 €
À la Caisse des écoles	105 000 €
Au Siré d'Épône	325 000 €
À la crèche les Petites canailles	160 000 €

« L'équipe municipale poursuit ainsi son action avec détermination, au service de l'intérêt général et du quotidien des habitants. »

Stéphane Truffaut

35 K€

Économies réalisées par la réduction des indemnités des élus en année pleine

0 %

Pas d'augmentation de la fiscalité en 2026



Paris-Nice

Épône au cœur d'une grande journée sportive



Lundi 9 mars, Épône a vécu une matinée exceptionnelle à l'occasion du départ de la 2^e étape de Paris-Nice. Habitants, passionnés et familles sont venus nombreux pour profiter de l'ambiance, des animations proposées autour du vélo et rencontrer les coureurs.

112 élèves de CM2 ont participé aux ateliers de sensibilisation du "Savoir rouler à vélo" avec l'USEP. La matinée fut également marquée par l'intervention de Thomas Voekler au collège Benjamin

Franklin, par le départ sur une portion du parcours d'environ 1 km des enfants, suivis par les adultes du club cyclo, permettant à chacun de goûter à l'émotion du parcours quelques instants avant le passage des coureurs professionnels.

Le public a aussi pu apprécier les démonstrations de VTT Trial par Energy Trial Show ainsi que les animations et défis autour du vélo.

Paris-Nice était ici, la fête aussi!

Merci à l'ensemble des services municipaux et aux bénévoles. Plus de 70 personnes mobilisées pour assurer le succès de cette manifestation.

Merci également à Amaury Sport Organisation et au département des Yvelines pour la confiance accordée à notre ville.



Chasse aux œufs

Sous un agréable soleil de printemps, M. le maire Emmanuel Bolle, accompagné de Nelly Ermacora, conseillère déléguée à l'événementiel et Navid Hussain-Zaidi, adjoint au maire délégué aux Associations, Culture et Jumelage, ont accueilli enfants et parents venus nombreux dans le parc du château pour notre traditionnelle chasse aux œufs. Munis de leurs paniers, les enfants sont partis à la recherche des œufs colorés et de l'œuf d'or, avant de repartir fièrement avec leurs sachets gourmands remplis de chocolat.



Se souvenir pour ne jamais oublier

29 avril, 8 mai. Commémorer. Transmettre. Ne jamais oublier. Parce que la mémoire est un héritage commun, Épône et Mézières-sur-Seine restent mobilisées pour faire vivre ces valeurs auprès de tous.



Kokedama à la médiathèque

La médiathèque développe ses activités et a proposé un atelier Kokedama, technique végétale japonaise à la fois esthétique et apaisante.



Give me five

Championnat de France de para-basket adapté: le gymnase des Coyards a accueilli des compétitions les 23 et 24 mai, des émotions intenses où la force du sport est la beauté de la différence!



Concert Méditerranée

Le 29 mai dernier, les élèves de l'ensemble instrumental cycle 3 nous ont offert un superbe concert sous la direction de Pierre Lacroix. Pour clore ce moment magique, Abderraouf Ouertani nous a fait voyager avec une magnifique prestation de oud. Bravo aux élèves pour leurs interprétations, ainsi qu'à Pierre-Louis de Sousa, professeur de guitare au CAC, et un grand merci à Pierre pour la direction de cet ensemble!



Fondation PSG à Épône

Le 5 mars dernier, la Fondation du Paris Saint-Germain s'est installée au complexe sportif des Aulnes pour une journée sportive et inclusive sous un soleil magnifique! Grâce au Département des Yvelines, parents, enfants, jeunes et familles ont profité pleinement des animations.



Conseil municipal des enfants

Nos jeunes édiles du CME fiers de poser devant la maison médicale Les Marâchers, dont le nom est le fruit d'un travail collaboratif avec le Conseil des sages.



Concert de la chorale du CAC

Un public nombreux est venu applaudir les élèves de la classe de chant de Caroline Faccioli le 31 mai, en l'église Saint-Béat. Bravo à tous et merci à Aline Bahar, cheffe de chœur et Emilia Markoff, au piano et à l'accordéon.



Banquet des aînés

250 seniors ont participé au traditionnel banquet des aînés sous le thème de Paris avec le groupe Nevada dans une ambiance conviviale et festive malgré la chaleur.



Hommage à Erik

La Ville d'Épône devait accueillir cette année Erik Marchélie pour plusieurs masterclass destinées aux élèves du CAC, autour de la musique, du partage et de la transmission artistique. Un concert devait clôturer ce temps fort culturel. La disparition brutale du compositeur et guitariste en a décidé autrement, transformant cette soirée en un hommage particulièrement émouvant.

« La culture et la musique ont cette force unique de rassembler, de transmettre et de faire vivre la mémoire à travers les générations. Cet hommage restera un moment fort de notre saison culturelle. »

Navid Hussain-Zaidi

À l'initiative d'Émilie Million, professeure de guitare au centre culturel, en lien avec l'épouse d'Erik Marchélie, un important travail a été mené avec les élèves afin de construire un programme fidèle à l'univers musical du compositeur et à l'esprit de transmission qui l'animait. Le public a ainsi pu découvrir plusieurs de ses œuvres interprétées avec sensibilité et émotion.

Ce moment fort a réuni sur scène les élèves d'Épône, de Limay, Vernon, Aulnay-sur-Mauldre et du Havre, ainsi que d'anciens élèves aujourd'hui enseignants. À travers leurs interprétations, tous ont contribué à faire vivre la mémoire d'un musicien passionné et profondément attaché à la transmission.

Un hommage sincère et fraternel qui restera l'un des temps marquants de la saison culturelle épônoise.

Professeur de guitare, chef d'orchestre à plectres et compositeur reconnu, Erik Marchélie a consacré sa vie à la création et à l'enseignement. Formé notamment auprès d'Alexandre Lagoya au Conservatoire supérieur de Paris, il a signé de nombreuses compositions pour guitare et musique de chambre, publiées en France comme à l'international.





Le dialogue au cœur de la démarche municipale

Depuis le début du nouveau mandat, l'équipe municipale a souhaité faire évoluer la manière de construire l'action publique : plus de proximité, plus d'écoute et davantage de concertation avec les habitants.

Cette volonté se traduit aujourd'hui par plusieurs nouveaux rendez-vous qui permettent à chacun de s'exprimer, de poser des questions, de partager des idées et de participer pleinement à la vie de la commune.

Les cafés-rencontres

Avec les jeunes, des temps d'échange directs et conviviaux pour mieux comprendre leurs attentes, leurs idées et leurs besoins au quotidien.

■ Première date: samedi 27 juin de 14h30 à 16h à l'Espace Jeunes

La commission Urbanisme, Développement durable et Environnement

Désormais ouverte au public, elle permet aux habitants de participer aux échanges et de mieux suivre les projets de la ville.

■ Prochaine date: lundi 29 juin à 20h, salle du Bout du Monde



Les rencontres de quartier

Véritables moments de dialogue de terrain entre les habitants et les élus pour évoquer ensemble les sujets du quotidien, les projets en cours et les améliorations à apporter dans chaque secteur de la ville.

■ Prochaine date: mercredi 24 juin à 19h30, salle du Bout du Monde

À travers ces démarches, la municipalité affirme sa volonté de construire une ville participative où chacun peut prendre part aux échanges et contribuer, à son échelle, à l'avenir de la commune. **Parce que le dialogue, l'écoute et la concertation sont essentiels pour avancer ensemble.**



Le 5 juin dernier s'est tenue la 1^{re} rencontre de quartier avec les élus pour les habitants du quartier Velannes, Canada, route de Septeuil et Chemin vert. Ce temps d'échange convivial a permis d'aborder les sujets du quotidien, de partager les attentes des riverains et de renforcer le dialogue de proximité entre les habitants et la municipalité.



Du nouveau à l'Espace Jeunes et aux Pervenches

epone.fr

18

épône magazine été 2026

Lors du conseil municipal du 21 avril, il a été voté la réhabilitation de l'ancienne cantine Blaise Pascal, pour y accueillir les élèves de la maternelle Les Pervenches et alléger ainsi les réfectoires actuels. **Une promesse tenue !**

L'équipe municipale s'attelle à améliorer les conditions d'accueil en restauration scolaire des écoliers des Pervenches et de Madeleine Vernet. Une vigilance particulière sera portée sur une luminosité douce des locaux, des panneaux acoustiques absorbant les sons, de la vaisselle moins bruyante. Des travaux sont en cours pour un montant de 150 000 €.

Et l'Espace Jeunes alors ?

La structure va s'installer dans de nouveaux locaux (les algécos de l'école les Pervenches). Ces locaux, une fois réhabilités, permettront un meilleur accueil des jeunes : espace extérieur végétalisé, plus vaste et clos, différentes salles d'activités pour un fonctionnement par tranches d'âges dissociées (11-14 et 15-17).

L'espace Jeunes accueillera également un **Relais Info Jeunes** : lieu ressources pour les jeunes de 11 à 17 ans en matière de prévention, d'insertion, d'information (emplois, stages, logement, santé, droits).

L'atelier théâtre sera déplacé et installé dans la salle Debrocq, à deux pas de l'école des Pervenches. Après un rafraîchissement des locaux, cette activité essentielle pour les écoles pourra être poursuivie. Des travaux sont également prévus pour un montant global de 150 000 €.

Stage BAFA À 1 €

Du 18 au 25 avril, plusieurs jeunes Épônois ont participé à une session de formation théorique au BAFA organisée en partenariat avec la commune de Mézières-sur-Seine.

À cette occasion, Catherine Menettrier, adjointe au maire déléguée à la Jeunesse, accompagnée de Franck Fontaine et de Fatima Mignot, est venue rencontrer les participants et échanger avec eux sur leur parcours et leurs projets.

Grâce au soutien financier de la Ville d'Épône, qui a pris en charge 299 € du montant de la formation, les jeunes ont pu accéder à cette étape essentielle pour devenir animateur et acquérir les bases de l'animation : encadrement, jeux, sécurité, activités collectives... Le stage théorique validé, ils pourront désormais poursuivre leur parcours avec une mise en pratique sur le terrain.

La municipalité remercie les formateurs, les jeunes participants pour leur engagement ainsi que la commune de Mézières-sur-Seine pour ce premier partenariat réussi.

« Ce partenariat est une première étape. Nous souhaitons développer davantage d'initiatives communes entre nos deux villes au bénéfice des habitants et de la jeunesse. »

Catherine Menettrier

Projet impact

Une initiative municipale pour accompagner les jeunes vers l'emploi



Ce projet a été mené avec la participation de nombreux acteurs engagés pour l'insertion et l'accompagnement des jeunes : la Mission Locale du Mantois, l'AFPI, France Services de Mézières-sur-Seine, l'IFEP 78, Drop Intérim, Ansselin Matériaux, Rubner, le GRETA, l'AFTRAL, Aldi Épône ainsi que les commerçants du marché de Mantes.

Partant du constat que certains jeunes ont parfois besoin d'un accompagnement individualisé, la Mission locale, en lien avec l'établissement France Services de Mézières, a mis en place un projet qui a pour principal objectif de permettre à des jeunes du territoire de bénéficier d'un renfort pour avancer rapidement vers leur projet professionnel.

Des acteurs engagés pour l'insertion des jeunes comme la Mission locale du Mantois, l'AFPI de Mantes-la-Jolie, dans le cadre de l'AMIO2R, la ville d'Épône (via le service Jeunesse et l'IFEP 78), la commune de Mézières-sur-Seine, par le biais de France Services, se sont associés pour proposer un accompagnement au plus près des besoins des jeunes.

Pendant 4 semaines, les participants ont suivi un parcours structuré combinant des

ateliers de préparation à l'emploi (CV, préparation à un entretien, job datings, se présenter devant un employeur, les droits et devoirs des salariés), rencontres avec des recruteurs lors du forum de Mantes « la journée des opportunités », immersions en entreprises, rencontres avec des organismes de formation, PMSMP, des ateliers ludiques et enrichissants autour de la santé et la prévention organisés par la Cpm des Yvelines. Le programme s'est enrichi autour d'une session sportive organisée avec Drop Interim.

Une semaine solidaire a également été proposée avec la collecte de dons alimentaires non périssables remise aux CCAS des communes d'Épône et de Mézières, renforçant ainsi l'engagement citoyen des jeunes.

A travers ces partenariats, ces rencontres professionnelles, ces immersions et ces temps collectifs, ce projet vise à redonner confiance, motivation et envie aux jeunes en décrochage de construire leur avenir.

Ce projet, clôturé le lundi 4 mai, dans les locaux de l'espace jeunes, illustre la volonté municipale, portée par notre adjointe à la jeunesse, Catherine Menettrier, de proposer un accompagnement global aux jeunes en s'appuyant sur un réseau solide de partenaires.

Le projet a également bénéficié de l'implication des équipes et intervenants partenaires : Bakar Soumaré, Manon Schwartz, Olivia Rouleau, Mahamadou Doucouré, Yassine Cheick et Amine Boutchiche.

Des élus engagés pour la jeunesse

Le projet a été soutenu par Emmanuel Bolle, maire d'Épône et Catherine Menettrier, aux côtés des élus de Mézières-sur-Seine : Franck Fontaine et Zohra Ihmad.

Prévention routière : un projet éducatif pour les jeunes

Dans le cadre des actions de prévention routière, un dispositif de sensibilisation aux dangers de la route et des produits illicites a été mis en place en partenariat avec l'association « 4 Points Sur », engagée depuis deux ans auprès des jeunes du territoire.

Ce programme a pris la forme d'ateliers ludiques et participatifs permettant d'aborder de manière concrète les risques liés aux

comportements dangereux. Quatre ateliers ont été organisés : deux séances les mercredis à destination des 11-14 ans autour de la trottinette et du code de la route, et deux séances les samedis pour les 15-17 ans centrées sur le code de la route et la sensibilisation aux risques liés au protoxyde d'azote et aux substances psychoactives.

Cette action de prévention vise à responsabiliser les jeunes, renforcer leurs connaissances et anticiper les comportements à risque. Elle s'inscrit dans une démarche de sécurité et de protection de la jeunesse.



Gestion des fortes chaleurs dans les écoles



La Ville rappelle l'importance de vêtements légers et adaptés, ainsi que l'usage indispensable de casquettes, chapeaux et crème solaire.

Afin de protéger enfants et équipes éducatives lors des épisodes de fortes chaleurs, la Ville travaille à la mise en place d'un protocole Plan Canicule dans les groupes scolaires. Ce dispositif vise à répondre aux situations d'urgence tout en préparant des aménagements durables pour améliorer le confort thermique dans les écoles.

Plusieurs mesures seront déployées dès cette année. **Des thermomètres ont été installés dans les classes** afin de réaliser des relevés quotidiens de température. Ces

données permettront d'analyser précisément les situations et d'adapter les solutions les plus efficaces. Cette phase d'observation se fera avec la participation des enseignants. **Des barnums ont été installés** pour trouver quelques zones d'ombre dans les cours d'école.

La Ville procédera également à la vérification des ouvertures et systèmes d'aération des bâtiments afin de favoriser la circulation de l'air, notamment dans les étages du groupe scolaire Madeleine Vernet Bas. **Deux classes tests seront équipées de brasseurs d'air** pour évaluer leur efficacité selon la configuration des locaux.

Des solutions de rafraîchissement seront renforcées **avec l'installation de brumiseurs dans les cours qui n'en disposent pas encore**, ainsi que la mise à disposition d'eau pour les enfants via gourdes ou fontaines. En cas de fortes chaleurs, la salle Jean Monnet pourra aussi être ouverte pour offrir des pauses fraîcheur.

Les espaces extérieurs feront également l'objet d'une réflexion avec les équipes éducatives **afin de privilégier les zones végétalisées pour les récréations et certaines activités**: espaces enherbés, parc du château, Bois de l'An 2000 afin de limiter l'exposition aux surfaces bitumées.

Parallèlement, des études sont engagées **pour installer des protections solaires durables sur plusieurs bâtiments scolaires**: stores extérieurs en toile microperforée, protections au-dessus des fenêtres ou aménagements adaptés selon les configurations des écoles.

Enfin, **les activités de la pause méridienne pourront être adaptées** lors des fortes chaleurs avec des animations calmes et à l'ombre.

Canicule: un accompagnement pour les habitants les plus fragiles

Dans le cadre du plan canicule, les personnes âgées ou en situation de fragilité résidant à Épône sont invitées à s'inscrire sur le registre communal des personnes fragiles isolées qui est activé en cas de canicule. Elles seront alors contactées par les agents du CCAS chargés de veiller à leur sécurité, santé et bien-être. Le CCAS fera la liaison entre la personne et le



service adéquat et proposera des appels téléphoniques réguliers ou des visites à domicile si la situation le nécessite.

La Maison des Seniors dispose d'une grande salle climatisée. Signalez votre venue au 01 30 90 17 63.

Inscription au registre
01 30 95 05 10 ou remplissez le formulaire en ligne sur epone.fr

Des jeunes acteurs de la vie locale



Le conseil municipal des enfants poursuit ses travaux en lien étroit avec les élus de la Ville, dans une démarche participative qui permet aux jeunes édiles de s'impliquer concrètement dans la vie de la commune.

Les jeunes élus ont rencontré Emmanuel Bolle, maire d'Épône ainsi que Navid Hussain-Zaidi, adjoint au maire délégué à l'Animation de la ville, Culture, Associations et Jumelage, Isabelle Romain, adjointe au maire déléguée à l'Enfance, l'Éducation et au Lien social et Elsa Serano, adjointe au maire déléguée aux Seniors et au CCAS. Ces échanges ont permis de partager des idées, de travailler sur plusieurs projets et d'en valider certains.

Parmi les actions retenues, l'opération « La Main Verte », le 20 mai, autour d'une balade propreté. Les enfants travaillent également à la préparation du « Grand Mix des Sports 2 », après le succès de l'an dernier.

La Ville réaffirme sa volonté de donner toute leur place aux enfants dans la construction des projets municipaux et dans l'apprentissage de la citoyenneté.

Apprendre, découvrir et grandir à l'accueil de loisirs

Depuis la rentrée scolaire, les accueils de loisirs du mercredi proposent aux enfants un programme riche et varié, mêlant découvertes culturelles, activités sportives et projets collectifs.



Aquarium Tropical de Paris

Pour les groupes élémentaires, de nombreuses sorties ont déjà rythmé l'année. Les enfants ont notamment profité de la piscine Aqualud de Mantes-la-Jolie et de l'Aquarium Tropical de Paris. Cette sortie a également été l'occasion de partager un temps convivial au Bois de Vincennes. Ils ont également participé à une sortie à « Sciences Expo » à Paris, leur permettant d'explorer de manière ludique et interactive différents ateliers scientifiques.

Les enfants sont engagés dans le projet « Rising Star », porté par la commune de Porcheville, qui réunit plusieurs villes autour d'un concours de danse et de comédie musicale.

Deux sorties à la base de loisirs du Val de Seine viendront également enrichir le programme. Les enfants pourront y passer la journée en profitant d'activités sportives en plein air.

Le projet passerelle entre les CM1-CM2 et l'Espace Jeunes se poursuit chaque mercredi après-midi. Il prend la forme de sorties culturelles et de grands jeux. Les enfants ont déjà eu l'opportunité de visiter l'Opéra Garnier et la Fondation Louis Vuitton, et découvriront prochainement le musée d'Orsay ainsi que la Maison de Victor Hugo. Du côté des maternelles, les mercredis matin sont consacrés à la préparation d'une pièce de théâtre qui sera présentée aux familles en fin d'année.

Séjours d'été enfants et jeunes

La Ville maintient l'organisation de séjours d'été malgré la fin du dispositif national « Colos apprenantes », qui participait jusqu'en février au financement de ces actions à hauteur de 30 000 €.

Afin de continuer à proposer ces départs tout en maîtrisant leur coût pour la collectivité, la municipalité a adapté leur

format avec des séjours plus courts et organisés à proximité. Chaque structure proposera ainsi un séjour de 5 jours, en juillet puis en août, offrant aux enfants et aux jeunes des vacances accessibles au plus grand nombre.

Renseignements et inscriptions auprès du service Enfance Jeunesse



Quand les générations se rencontrent

La Ville recrute des jeunes pour renforcer le lien avec nos aînés

La Ville d'Épône a été retenue par le Département des Yvelines et l'agence Autonomie pour la mise en place du dispositif solidaire et humain destiné à lutter contre l'isolement des personnes âgées: les visites de convivialité.

Pour accompagner ce programme, le CCAS recrute 6 jeunes à partir de 16 ans et plus afin d'endosser un rôle essentiel d'agent de convivialité. L'objectif est de recruter un

jeune par mois, afin d'assurer une présence continue et attentive auprès des seniors de juin à septembre inclus. Une expérience utile, formatrice et profondément humaine, idéale pour un job d'été ou une reprise d'études.

Un rôle au cœur du lien social

Les agents de convivialité interviennent directement auprès des personnes âgées, à domicile et en résidence autonomie les Cytises. Leur mission principale: rompre l'isolement et favoriser le lien social à travers des visites régulières, des échanges, et des moments de partage. Concrètement, les jeunes recrutés pourront:

- réaliser des visites de convivialité et de proximité,
- proposer des activités ludiques ou numériques,
- accompagner des promenades ou sorties,
- échanger et écouter les besoins des seniors,
- effectuer des appels de suivi, notamment en période de canicule ou de vigilance sanitaire,
- participer, ponctuellement, à des actions collectives.

Ils contribuent également à la détection de situations sensibles et en informent leur référent du CCAS, garantissant ainsi un accompagnement adapté et sécurisé des personnes âgées.

En rejoignant ce dispositif, ils contribueront à une démarche essentielle: faire vivre la solidarité intergénérationnelle et apporter, au quotidien, un peu de chaleur humaine à nos aînés.

Une expérience formatrice et encadrée

Avant leur prise de poste, les jeunes bénéficient d'une formation en e-learning, abordant notamment la posture professionnelle, la psychologie de la personne âgée, la prévention des risques (dont la canicule), ainsi que les bonnes pratiques d'écoute et d'accompagnement.

Encadrés par des professionnels, ils évoluent au sein d'un réseau

structuré (SAAD, communes, CCAS, résidences autonomie et EHPAD), leur permettant d'être pleinement accompagnés dans leurs missions.

Profil recherché

Ce dispositif s'adresse aux étudiants, lycéens ou jeunes en reprise d'études à partir de 16 ans. Les qualités attendues sont simples mais essentielles: le goût

du contact et de la bienveillance, et l'envie de créer du lien.

Les postes proposés sont des CDD de 1 à 4 mois, rémunérés au SMIC.

Candidatures

Les jeunes intéressés pour rejoindre cette aventure humaine et solidaire sont invités à adresser leur candidature à ccas@epone.fr

Les Cytises

Un cadre de vie serein et convivial au cœur de la ville



Nichée en plein centre-ville, la Résidence Autonomie des Cytises offre un environnement de vie à la fois paisible, sécurisé et convivial, pensé pour les personnes âgées autonomes.

Avec ses 49 logements – 33 appartements lumineux avec balcon et 16 pavillons ouverts sur jardin – la résidence propose un cadre où chacun peut vivre à son rythme, en toute liberté, tout en profitant d'un véritable esprit de voisinage.

Ici, la qualité de vie repose sur un équilibre entre autonomie et accompagnement. Les résidents peuvent profiter de logements

fonctionnels, baignés de lumière, et prolonger leur quotidien à l'extérieur grâce aux parcelles privatives, propices au jardinage et aux moments de détente.

Un quotidien animé et ouvert

La résidence favorise une vie sociale active et chaleureuse. De nombreuses animations sont organisées tout au long de l'année: gym douce, jeux de société, lotos, relaxation... Autant d'occasions de se retrouver et de partager des moments conviviaux. Des rencontres intergénérationnelles viennent également rythmer la vie du site, notamment avec l'accueil de loisirs et la médiathèque, renforçant les liens entre générations et l'ouverture de la résidence sur la ville.

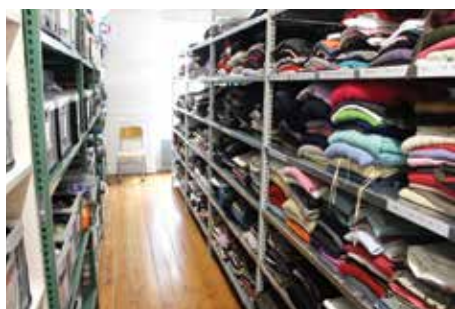
Des services pour faciliter le quotidien

La Résidence des Cytises met à disposition des services adaptés aux besoins des seniors: restauration collective du lundi au vendredi, portage de repas, aide-ménagère, téléassistance, coiffeuse, laverie, repassage, parking en sous-sol ou encore transport à la demande. Chaque résident peut composer son accompagnement selon ses besoins, dans une logique de souplesse et de confort au quotidien.

Un lieu bienveillant et sécurisé

Présente sur site, une équipe attentive assure un accompagnement personnalisé et veille au bien-être des résidents, en lien avec le Centre Communal d'Action Sociale. La Résidence des Cytises s'impose ainsi comme un lieu de vie harmonieux, où autonomie, services de proximité et convivialité s'unissent pour offrir un quotidien simple, actif et apaisé.

Le vestiaire municipal recherche de nouveaux bénévoles



Géré par le CCAS, le vestiaire municipal accueille toute personne en difficulté dans un esprit de solidarité et de bienveillance. Chacun peut y trouver gratuitement des vêtements propres, en bon état, ainsi qu'un accueil chaleureux et attentif.

Afin de poursuivre cette mission, le vestiaire recherche aujourd'hui de nouveaux bénévoles pour participer à l'accueil, au tri et à la mise à disposition des vêtements.

Faites-vous connaître auprès du CCAS
ccas@epone.fr | 01 30 95 05 10
Ouvert les mardis (9h-11h30 / 14h-16h)
et les jeudis (14h-16h)

Le CCAS remercie chaleureusement:
Josiane Basset, bénévole depuis 17 ans
Odile Léonard, bénévole depuis 12 ans
Danièle Clouard, bénévole depuis 9 ans
pour leur engagement fidèle et précieux.



Cadre de vie

L'affaire de tous



Plus que bicentenaire, le marronnier du parc a fait l'objet d'une intervention de nos agents des Espaces verts visant à protéger son pied par la mise en place d'un paillage.

Certains arbres morts
ont été façonnés en
totems installés dans
les espaces de loisirs.





Valorisation du patrimoine arboré

La commune mène une démarche active de valorisation de son patrimoine arboré, en combinant préservation, renouvellement et réutilisation des ressources végétales.

Le marronnier du parc du château de 30 m de hauteur, plus que bicentenaire, a été récemment fragilisé par des sols trop compactés et a fait l'objet d'une mesure d'urgence visant à protéger son pied par la mise en place d'un périmètre de paillage. Cette intervention réalisée par nos agents des Espaces verts s'appuie également sur la réutilisation de matériaux issus de travaux communaux, notamment des roches, permettant d'intégrer des solutions durables et locales dans la gestion des arbres.

Dans cette approche de donner une seconde vie à nos arbres en souffrance, **plusieurs bancs façonnés dans les troncs d'arbre** ont été installés dans le parc du Château ou l'allée cavalière pour le bien-être des promeneurs. D'autres arbres malades, dont des marronniers en fin de vie, ont dû être retirés, ouvrant la voie à de nouvelles plantations.

Un cheminement de cerisiers sauvages a été planté dans la partie haute de l'allée cavalière, participant à la diversification des essences et à l'enrichissement écologique du site. De même, **des tilleuls des bois**, parmi les sujets les plus remarquables, ont été replantés afin d'assurer la continuité paysagère et la transmission de ce patrimoine vivant.

Les interventions s'étendent également aux espaces scolaires et forestiers, **avec la**

Une volonté claire : préserver, renouveler et réinventer le patrimoine arboré communal, en conciliant sécurité, biodiversité et valorisation paysagère.



Les arbres en souffrance ou les arbres morts ont droit à une nouvelle vie sous forme de mobilier champêtre ou d'aménagement paysager



La diversification des essences s'accompagne de la replantation de sapins et de la protection des arbres remarquables

replantation de sapins présents dans les écoles pour la période de Noël. Cette réintroduction végétale s'accompagne d'une attention particulière à la vitalité des jeunes plantations: la longueur des pousses et leur couleur sont un indicateur direct de leur vigueur et de leur bonne adaptation.

Dans une approche plus créative, certains arbres morts, notamment touchés par la scolytine, ont été transformés en éléments ludiques et pédagogiques, **sous forme de totems** intégrés à des espaces de loisirs. Cette valorisation permet de donner une seconde vie aux bois abattus tout en sensibilisant le public au cycle naturel des arbres.

Enfin, **des aménagements paysagers** liés à des temps forts événementiels accueillent des éléments de décoration en bois associés à des plantes potagères attractives pour les pollinisateurs, participant ainsi à la biodiversité locale. Ces plantations, à la fois esthétiques et écologiques, favorisent la pollinisation et enrichissent le cadre de vie, comme le vélo en bois et l'artichaut sur le rond-point d'entrée de ville.

Propreté en ville: une question de civisme

Des « toutounets » à disposition



La Ville a constaté une recrudescence des déjections canines sur les trottoirs, les chemins, les rues. Un petit rappel de savoir-vivre s'impose.

14 distributeurs de sacs gratuits sont répartis en ville et mis à disposition des propriétaires de chiens. Un geste simple qui permet à tous de marcher en toute tranquillité.

Encore faut-il que les distributeurs, malgré un ravitaillement régulier, ne soient pas dévalisés systématiquement. En effet, ces sacs ne servent pas à vos déchets ménagers mais bien aux animaux de compagnie en balade.


Localisation des distributeurs

- | | | |
|----|-------------------------------------|---------------------------|
| 1 | Rue du Moulin à Vent | Arrêt de bus |
| 2 | Ruelle Saint-Germain | Niveau du stop |
| 3 | 9, rue Porte de la Ville | Niveau de la place |
| 4 | Av. du Professeur É. Sergent | Entrée parking mairie |
| 5 | 19, rue de la Brèche | Parking Chabaud |
| 6 | Rue Charles de Gaulle | Face à l'église |
| 7 | Place des Fêtes | Entrée parking |
| 8 | Rue Charles de Gaulle | Proche Comptoir du Marché |
| 9 | Rue de Monfort | Face tabac |
| 10 | 15, rue de Montfort | |
| 11 | Rue Hérault de Séchelles | Entrée parking |
| 12 | Chemin de Meulan | Entrée chemin carrossable |
| 13 | 104, av. du Maréchal Foch | Au niveau des Coccinelles |
| 14 | Place Maréchal Juin | Arrêt de bus |

Points d'apport des déchets ménagers

Pour éviter que les bacs individuels restent sur la voie publique et faciliter la collecte, trois plateformes de tri ont été créées en centre-ville, **place des Fêtes**, **rue de la Tricherie** et **place des Services**.

JE DÉPOSE

 **Bac jaune/bleu**
Emballages (plastique, métal, carton) et papiers/cartons

 **Bac bleu Verre**
(bouteilles, bocaux)

 **Bac gris Déchets ménagers résiduels**

JE NE DÉPOSE PAS

-  Matelas, vieux meubles, sapins
-  Déchets dangereux ou toxiques
-  Déchets non triés ou mélangés

Tout dépôt au sol nuit au cadre de vie et les dépôts sauvages sont interdits et passibles de sanctions. Apportez-les à la déchetterie d'Épône, route de Nézel

Calendrier déchets et encombrants: gpseo.fr

LA PAROLE AUX ASSOCIATIONS

Biodiversité : les hirondelles sont de retour : continuons le recensement !

ASEE
Association
de Sauvegarde
de l'Environnement
d'Épône
[contact@epone-
environnement.org](mailto:contact@epone-environnement.org)

Depuis plusieurs semaines, les hirondelles et martinets sont de retour dans le ciel d'Épône, annonçant comme chaque année l'arrivée des beaux jours. La commune a la chance d'accueillir deux espèces d'hirondelles et le martinet noir, véritables symboles du printemps et précieux alliés de notre biodiversité locale.

Dans le cadre de son action en faveur de l'environnement, l'ASEE (Association de Sauvegarde de l'Environnement d'Épône) poursuit le recensement des nids d'hirondelles engagé en 2025 sur l'ensemble du territoire communal. Cette campagne a déjà permis d'identifier des sites de nidification, principalement dans le centre-bourg, mais le recensement reste encore incomplet, notamment dans les propriétés privées.

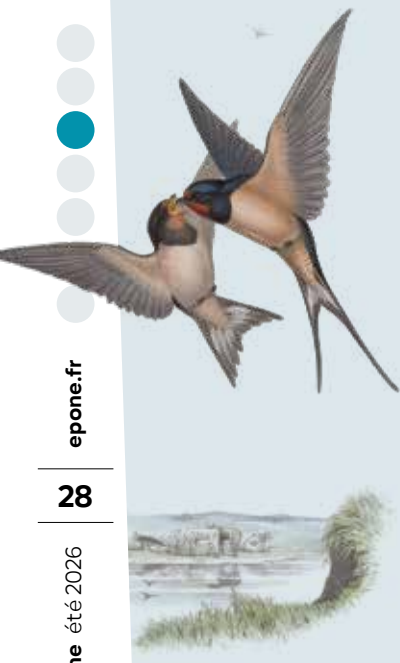
C'est pourquoi l'ASEE renouvelle son appel aux habitants. Sous un toit, sur un rebord de fenêtre, dans une cour, un garage ouvert, une grange ou une dépendance, chaque nid observé peut apporter une information précieuse. En signalant vos observations, vous contribuez directement à une meilleure connaissance et à la protection de ces oiseaux emblématiques.

Pour reconnaître les nids, quelques indices simples suffisent. L'hirondelle de fenêtre construit un nid fermé en forme de demi-sphère, souvent collé sous une avancée de toit. L'hirondelle rustique préfère quant à elle les espaces ouverts comme les granges ou garages, où elle fabrique un nid en coupe à l'aide de boue et de brindilles.

La présence des hirondelles est un excellent indicateur de la qualité de notre environnement. Grandes consommatrices d'insectes, elles participent naturellement à la régulation des moustiques et autres insectes volants. Pourtant, leurs populations sont aujourd'hui en déclin à l'échelle nationale, notamment à cause de la disparition de leurs habitats et de la raréfaction de leurs ressources alimentaires.

Accueillir les hirondelles, c'est faire un geste simple mais concret pour la nature. Grâce à l'implication de chacun, Épône peut continuer à devenir un véritable refuge pour ces oiseaux familiers et indispensables à notre biodiversité.

À vous de jouer ! N'hésitez pas à nous signaler vos observations.



LE SAVIEZ-VOUS ?

Protection des végétaux et économie d'eau en été



Les résidus de tonte peuvent être déposés au pied de vos plantations (légumes, fleurs, arbustes). Ils protègent le sol, gardent l'humidité et nourrissent naturellement les plantes. Par exemple, vous pouvez mettre un peu de gazon coupé au pied des tomates.

Si vous avez un jardin, pensez aussi à laisser une zone en herbe non tondue. Cela permet aux plantes de pousser jusqu'à maturité et favorise la biodiversité ainsi que la nourriture des insectes.



3 jours de festivités!

Fête de la Saint-Jean : la grande guinguette

Dans une ambiance guinguette et campagne, Épône célèbre l'arrivée de l'été avec un week-end festif et familial au cœur du Parc du Château. Concerts en plein air, retraite aux flambeaux, feu d'artifice, ferme pédagogique, animations pour enfants, stands gourmands et ambiance champêtre feront vibrer petits et grands dans un esprit convivial et chaleureux.

Fête de la Musique : Épône vibre tout le week-end

Trois jours de concerts, d'animations et de convivialité vous attendent dans différents lieux de la ville. Rock, pop, reprises, blind test et ambiance festive seront au rendez-vous pour célébrer la musique ensemble. Entre amis ou en famille, venez profiter gratuitement d'une programmation éclectique portée par des groupes locaux et des artistes passionnés, dans une atmosphère chaleureuse et festive.

**PAGE
SUIVANTE**

**Fête de la
Saint-Jean**



**Fête de la
Musique**

Demandez
le programme

Un espace restauration, buvette et snacking sera proposé par l'Épône Rugby Club **le samedi**, avec également la présence du stand artisanal "Givre et Délice" pour une pause glacée.

Repas adulte, boisson non comprise, 15€ :

- Entrée: petite salade
- Plat: viande (dinde marinée au miel ou nature), frites, accompagnement de légumes ou les deux
- Plateau individuel
- 3 fromages
- Tarte aux pommes

Repas enfants, 10€ :

- 1 boisson soft servie au verre
- 2 saucisses ou merguez frites
- Tarte aux pommes

Réservations
Clément Fabre
0628086298
Eric Lafon
0679408276
eponerugbyclub78680@gmail.com

Un espace restauration et buvette sera assuré **le dimanche** par l'association USBS.

Fête de la Musique & Fête de la Saint-Jean

Vendredi 19 juin

Salle du Bout du Monde (en extérieur)



- 19h30 – 20h30 :** Kino Trio
- 20h30 – 21h30 :** mot de bienvenue de M. le Maire suivi d'un Blind Test
- 21h30 – 22h15 :** Agora

Samedi 20 juin, de 11h à 1h

Parc du Château

Toute la journée, le parc se transforme en lieu de découvertes et d'animations pour petits et grands:

- **Ferme pédagogique** et découverte des animaux avec poneys, chèvres, moutons, volailles et lapins, jeux autour de la ferme et atelier autour des céréales.
- **Balades à poney** dans le parc pour les enfants de 2 à 13 ans accompagnés d'un parent (allée cavalière).
- **Animation Kapla géant** avec construction collective d'œuvres monumentales.
- **Stands associatifs animés:** démonstrations, maquillage pour enfants et gourmandises sucrées et salées rythmeront également la journée.

15h et 17h : démonstrations de danse à talons par l'association Konfidence



- 19h30 – 20h45 :** Six
- Mot de M. Navid Hussain-Zaidi
- 20h45 – 21h45 :** Start 2 Step
- 21h45 – 22h45 :** Al Tempo
- 21h00 :** Retraite aux flambeaux en musique

23h: Feu d'artifice de la Saint-Jean

Il sera tiré depuis le parc du Château. La soirée se poursuivra ensuite avec une animation DJ assurée par Boulevard du Son jusqu'à 1h.

Dimanche 21 juin, de 11h à 17h

Parc du Château

La fête continue avec de nombreuses animations gratuites:

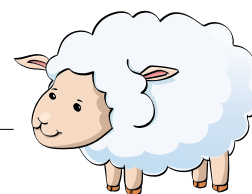
- **Atelier nature "Créatures imaginaires"** proposé par l'association Fans de Forêt: créations artistiques à partir d'éléments naturels pour découvrir autrement la forêt.
- **Cage à grimper et saut sur airbag géant**, accessibles dès 7 ans.
- **Rodéo mécanique et grandes structures gonflables** pour s'amuser toute la journée.
- Les stands associatifs, animations et gourmandises seront également de retour tout au long de la journée.



14h et 16h : spectacle comédie musicale par l'association Do Ré Mi en scène

Place du Marché

- 17h30 – 18h45 :** Douglas et Kino
- 18h45 – 20h15 :** Old Deaf Monkeys
- 20h15 – 21h00 :** Mot de M. le maire suivi d'un Blind Test
- 21h00 – 22h30 :** No Names



La retraite aux flambeaux

est organisée par l'association Éducation Physique Pour Tous et l'Amicale des Donneurs de Sang Bénévoles d'Épône

- Rendez-vous à 21h sur le parvis de la mairie
- Venez retirer vos lampions réservés au préalable
- Vente de lampions dans le parc du Château
- Départ de la retraite en musique à 21h45
- Arrivée au Parc du Château à 22h45
- Lampion: 1€

Réservation

06 12 97 34 37
06 82 10 23 73



centre culturel

Fin de saison en apothéose!



Sortie des ateliers d'art au Musée Cernuschi, dédié aux arts de cultures asiatiques à Paris. 30 élèves accompagnés de leur professeure, Sara Viguié, ont pu faire des croquis sur le vif des œuvres présentées.



La fin de saison bat son plein au CAC, le moment tant attendu où les retours de longs mois de pratique, de passion et de partage se dévoilent enfin au public: concerts intimistes

ou électriques, auditions émouvantes, galas rythmés, expositions inspirantes et spectacles hauts en couleur... toutes les classes et disciplines restituent leur travail.

Derrière chaque note de musique, chaque pas de danse, chaque œuvre exposée et chaque éclat de rire sur scène, il y a un accompagnement précieux. Nous tenons à adresser un immense merci à toute l'équipe enseignante pour son investissement. Grâce à leur passion communicative, nos professeurs ont su, cette année encore, guider les élèves vers le meilleur d'eux-mêmes. C'est leur dévouement qui fait du CAC un lieu d'apprentissage unique et bienveillant.

Départ en retraite de Brigitte Ribes Merci pour tout!



Arrivée au sein de l'équipe enseignante du CAC en 2015, Brigitte Ribes est rapidement devenue une figure incontournable du CAC, tant dans ses cours que dans la vie quotidienne de notre établissement.

Enseignante passionnée de piano, de piano jazz et de clavier musiques actuelles, elle a vu sa classe s'agrandir d'année en année, accompagnant avec bienveillance et rigueur de très nombreux élèves dans leur parcours musical. Mais le talent de Brigitte ne s'arrête pas là : multi-instrumentiste généreuse, elle a également fait vibrer le public lors de plusieurs concerts en s'illustrant avec brio aux percussions. Actrice engagée de la vie culturelle du CAC, elle a activement partagé son énergie et sa créativité dans de nombreux projets et créations.

Aujourd'hui, une nouvelle page s'ouvre à elle, et toute l'équipe ainsi que ses élèves lui souhaitent le meilleur pour cette nouvelle aventure.

Un immense merci, Brigitte, pour tout ce que tu as apporté au CAC!



médiathèque

Invitée du Prix Manga Powa à la médiathèque



Elsa Brants sera présente à la médiathèque le 27 juin pour rencontrer le public. Autrice et illustratrice française passionnée par le Japon et l'univers du manga, elle s'est imposée comme une référence du manga francophone grâce à son style dynamique et son sens de l'humour. Cette rencontre sera l'occasion d'échanger sur son parcours, son travail de création et son attachement à l'univers du manga et d'avoir un temps de dédicace.

Et aussi à la médiathèque

L'art et la matière : une immersion dans l'esthétique japonaise

Cette exposition, conçue par Sara Viguié et ses élèves au Centre Culturel Dominique de Roux, invite le spectateur à explorer les ponts esthétiques entre l'Orient et l'Occident. À travers l'analyse technique d'œuvres complexes, les élèves se réapproprient les codes formels de l'art japonais.
Du 30 juin au 12 septembre

Les samedis numériques

Un samedi par mois à 10h dès le 19 septembre avec une thématique numérique
19 septembre : visite musée virtuel, dès 7 ans
10 octobre : Robot Bee dès 4 ans

Session de jeux vidéo

Un samedi ou mercredi après-midi de 14h à 17h, tous les deux mois, ouvert dès 7 ans avec accord parental
Samedi 3 octobre, samedi 12 décembre





Club des Partenaires Épônois

Circuit en Écosse

Le CDPE a organisé au printemps un circuit de 8 jours en Écosse. Au départ d'Édimbourg, nous commençons par la découverte de la ville, avec ses ruelles pavées et son château majestueux dominant la ville. Puis la route s'ouvre vers les vastes paysages des Highlands, où les collines verdoyantes se mêlent aux lochs mystérieux.

Au fil du trajet, les châteaux anciens surgissent dans la brume, témoins d'une histoire riche et fascinante. Les routes sinueuses offrent des panoramas spectaculaires, entre montagnes, landes sauvages et cascades. Les villages nous accueillent avec chaleur, entre pubs traditionnels et musique locale. En longeant les lochs, on se laisse porter par le calme presque irréel des lieux. Pour le groupe des 40 personnes, le voyage se termine avec le sentiment d'avoir traversé un pays à la fois rude et profondément envoûtant.

Direction l'hippodrome

Magnifique soirée le 22 mai à l'hippodrome de Vincennes dans une ambiance conviviale et festive. Nous avons eu la chance d'assister aux impressionnantes courses de trot, mêlant vitesse et élégance.

La visite guidée des écuries a permis à chacun de découvrir l'envers du décor et le quotidien des chevaux ainsi que des équipes qui les accompagnent.

Le CDPE vous donne rendez-vous !

Les inscriptions pour la nouvelle saison 2026/2027 seront ouvertes sur notre site internet **à partir du 20 août 2026**.

Nous vous invitons à préparer dès maintenant votre rentrée afin de rejoindre nos nombreuses activités et événements.

De septembre à décembre, plusieurs rendez-vous exceptionnels vous attendent :



voyage au Japon, sorties culturelles, théâtre, spectacle du Roi Soleil, soirée surprise et organisation du salon du vin et du terroir avec son exposition de voitures anciennes. En février 2027, nous referons le Carnaval de Nice et la fête du citron à Menton.

Ces moments de partage et de convivialité rythmeront la fin d'année dans une ambiance chaleureuse et festive.

Nous espérons vous retrouver nombreux pour cette nouvelle saison pleine de découvertes et de belles rencontres.

Très bel été à toutes et à tous, et à bientôt au club !

Avec le CDPE, spectacles, théâtre et voyages se mêlent pour offrir une palette riche d'émotions et de découvertes.

Pour en savoir plus
www.club-epone.fr



Amicale des Donneurs de Sang

Épône labellisée donneur d'or

La Ville s'est vue décerner le label « Commune Donneur Or » le 3 juin, lors d'une cérémonie organisée à Paris pendant le Salon de l'Association des Maires d'Île-de-France. Remis chaque année aux villes les plus impliquées dans la promotion du don du sang, c'est le niveau le plus élevé qu'Épône et l'Amicale des Donneurs de Sang Bénévoles ont eu le privilège de recevoir en récompense de leur engagement.

Nous invitons l'ensemble de la population à se mobiliser lors des prochaines collectes. Geste citoyen et solidaire, le don de sang prend moins d'une heure et permet en moyenne de sauver trois vies !

Pour en savoir plus
dondesang.efs.sante.fr

PROCHAINES COLLECTES

17 juin à Mézières,
Salle Arc-en-Ciel
de 14h30 à 19h30

19 août et 4 novembre
à Épône, Salle du
Bout du Monde
de 14h30 à 19h30

Les enfants de Madisson

Mission : rescolariser

Notre but est de rescolariser des enfants malgaches d'Antsirabe afin de les remettre dans la vie normale d'enfants de leur âge. À Madagascar tout est payant (instituteur, uniforme, fourniture scolaire, le parascolaire...). Nous recherchons :

- **des parrains et marraines** pour assumer et suivre la scolarité d'un enfant,
- **des dons** pour aménager les deux classes que l'association a déjà construit afin de recevoir des enfants déscolarisés et en attente de parrainage. Dans ces classes sont donnés des cours de français (suivant le programme officiel) afin de maintenir un niveau et leur offrir un avenir meilleur.

L'Association « Les enfants de Madisson » sera présente à la fête de la Saint-Jean **le dimanche 21 juin, de 11 h à 17 h**.



Épône Rugby Club

L'Épône Rugby Club recrute !

Notre association ouvre ses portes à tous les jeunes, des Baby au U14 ainsi qu'aux plus âgés avec nos équipes de rugby loisir les Pépônes et de Rugby à 5 les Give me Five.

L'association fait vivre le club tout au long de la saison à travers des événements (Noël, Chandeleur, Épiphanie, Challenge Marc et Thomas Lièvreumont, Fête du club), des stages de perfectionnement et des déplacements (U12 à Lamotte Beuvron, U14 à Senlis, l'école de Rugby à Herblay le 6 juin), tout en participant activement à la vie locale de notre ville (Pâques, fête de la Saint-Jean).

Licence gratuite pour les mineurs pour la fin de saison!
Venez essayer et vivre l'aventure rugby avec nous!

Pour en savoir plus

Clément Fabre, président | 06 28 08 62 98

Eric Lafon, vice-président | 0679408276

eponerugbyclub78680@gmail.com

Les Baskets Bleues

Pink & Blue

Le 25 avril, l'association Les Baskets Bleues, représentée par Alexandre Pereira, et l'association des commerçants d'Épône, représentée par Franck Ranieri, ont remis un chèque à la Ligue contre le cancer à la suite de la 2^e édition de l'événement « Pink & Blue ». Cette manifestation, désormais bien installée dans la vie locale, a permis de mobiliser de nombreux habitants, commerçants, bénévoles et partenaires autour d'une cause essentielle: la lutte contre les cancers et le soutien aux personnes touchées par la maladie. Grâce à la mobilisation de tous et au succès rencontré, un montant de 650 € a pu être reversé à la Ligue contre le cancer.



Do Ré Mi en Scène



En avant la musique !

À l'occasion de la Fête de la Musique, l'association Do Ré Mi en Scène invite le public à découvrir deux spectacles gratuits de comédie musicale chantée, présentés par ses artistes passionnés et talentueux, au parc du château d'Épône (21 juin, 14h à 16h).

Durant deux représentations de 20 minutes chacune, les chanteurs et comédiens feront voyager les spectateurs à travers un univers mêlant musique, émotion, énergie et bonne humeur. Entre grands classiques de la comédie musicale et tableaux rythmés, ces mini-spectacles promettent un moment convivial et festif accessible à tous les publics.

Depuis un an, Do Ré Mi en Scène œuvre pour promouvoir le chant, la scène et la création artistique locale. Cette participation à la Fête de la Musique sera l'occasion de partager la passion du spectacle vivant et de mettre en lumière le travail réalisé tout au long de l'année par les artistes de l'association.

Rendez-vous au parc du château pour célébrer la musique, le spectacle et le plaisir de la scène ensemble !

Pour en savoir plus

Hervé Debruyne (Président)

06 12 75 20 29

doremienscene@gmail.com

Sandrine Diard

(Directrice Artistique)

06 60 27 16 01



Le Club du Temps de Vivre

Sorties et voyages enthousiasmants avec le Club

2026 est encore faite de beaux projets pour les adhérents. Après la Galette de janvier, le repas dansant de Printemps, et une sortie à Paris (Hôtel de la Marine et le Louvre), nous allons explorer fin mai le Stade de France

et le cimetière du Père Lachaise (juste une visite de courtoisie touristique bien sûr!).

Nous partons en Castille du 11 au 16 Mai. Puis le 11 juin, une journée sur le Domaine de Chantilly. La rentrée de septembre nous conduira à Paris (Visite guidée de Notre-Dame et de l'Île de la Cité). Puis fin septembre, direction la Camargue pour un circuit d'une semaine fort sympathique et dense.

Pour aborder l'automne, un loto des adhérents, un repas dansant, un théâtre, et peut-être d'autres prévisions. Tout cela, dans une ambiance chaleureuse et joviale. Le plaisir largement partagé de nous retrouver. Et, pour clore l'année, un goûter avec spectacle, en attendant le Père Noël ...

Pour les amateurs de tennis de table, les mardis et jeudis matin, à la salle du Bout du Monde, les amis se défoulent agréablement. C'est ça le Club du temps de vivre... Épônoises, Épônois, vous êtes les bienvenus.

Pour en savoir plus

Hélène Berthelot, Présidente
06 78 07 71 83 | 06 60 27 16 01

Cyclo club épônois

Tous en selle!

À près de 50 ans, notre association (la plus ancienne d'Épône) s'est recentrée depuis 2023 sur le cyclotourisme (vélo route principalement). **Rejoignez-nous!** Nous encadrons deux sorties les mercredis (matin ou après-midi, selon saison et météo) et dimanches matin. Elles ont toutes un parcours différent avec un plan et une trace GPS disponibles sur notre site.

Le samedi pour les débutants et ceux qui redémarrent, c'est « Samedi, échappez-vous à vélo: l'aventure vous attend! ». un vélo route, un casque et c'est parti pour 40 km (départ 13h30 face à la mairie)!

Le dimanche 28 juin nous organisons **notre traditionnel Rallye d'Épône** avec un départ du préau St Martin. Au programme 3 parcours au choix: 55 km, 600 m de dénivelé | 75 km, 800 m de dénivelé | 95 km, 950 m de dénivelé.

Pour en savoir plus

06 32 18 30 23

www.cycloclub-eponais.com



**50 000 km par an
ensemble, soit plus
d'une fois le tour
de la terre avec
0 g de CO₂ émis!**

USBS

Tournois de foot



Les deux premiers week-ends de mai, le stade des Aulnes a accueilli des tournois organisés par l'USBS, réunissant de nombreuses équipes venues de toute la région. Emmanuel Bolle, maire d'Épône, Navid Hussain-Zaidi, adjoint au maire en charge des Associations, de la Culture et du Jumelage, ainsi que Nelly Ermacora, conseillère municipale déléguée aux Événements, étaient présents pour donner le coup d'envoi des rencontres et remettre les trophées.



Le Gardon Épônois

On a promis, on l'a fait!

Un lâcher de truites ne s'improvise pas. Nous avons manqué la date anniversaire des 100 ans de notre association en novembre 2024, puis nous avons dû annuler la livraison de truites en octobre 2025 à cause de l'état de l'étang, envahi par les algues. Le 18 avril 2026, conditions enfin réunies: les truites sont arrivées le vendredi et nous leur avons laissé la journée pour se familiariser avec leur nouvel environnement.

Le jour J, 35 adhérents ont tenté de retrouver les truites lâchées la veille, mais cela s'est révélé plus difficile que prévu. Sur 160 truites lâchées, seules 40 ont été capturées jusqu'au soir. Les autres seront capturées par les pêcheurs ou par les carnivores dans les jours suivants.

La visite du M. le maire et de la délégation du conseil municipal nous a permis d'échanger directement sur les besoins et les réalisations de l'association. La journée s'est terminée par un barbecue partagé avec tous les participants.

Pour en savoir plus legardoneponois@gmail.com

AACEE

À fond la forme!

Organisé par l'AACEE, le salon Forme et Bien-être, pour sa 3^e édition, a rencontré un franc succès le samedi 11 avril dernier en réunissant plus de 25 exposants et environ 200 visiteurs.

Cet événement a rassemblé des professionnels engagés dans l'accompagnement vers une meilleure santé mentale et physique. Les participants ont pu découvrir une diversité de pratiques, de conseils et de solutions adaptées pour améliorer leur bien-être au quotidien, dans une ambiance conviviale et propice aux échanges.

Pour tous les événements à venir, suivez l'AACEE sur Facebook

ÉTAT-CIVIL



naissances

Le 15 avril à Neuilly sur Seine
Andrés Pierre-Philippe Gianni Requi

Le 30 mars 2026
à Mantes-la-Jolie
Lucianna Farida Virginie Leclerc Vitoux et Léonie Sylviance Cécile Leclerc Vitoux

Le 11 mars 2026 à Vernon
Maylone Bourg Da Silva

Le 18 janvier 2026 au Chesnay-Rocquencourt
Léon Yves Champault

mariages

Le 15 avril 2026 **M. Lorton Nicolas Dominique et Mme Adbessemed Wendy Madeleine**

Le 24 avril 2026
M. Brouh Sylvestre et Mme Ado Whlohoun Paule-Emmanuelle

décès

Le 10 avril 2026 à Épône
M. Goret Guy Albert François

épône
magazine

Directeur de la publication

Emmanuel Bolle

Rédactrice en chef

Caroline Soumat

Conception graphique

Bertrand Grousset

Crédits photo Services

de la Ville, AdobeStock

Impression L'Artésienne

Tirage 3 500 ex.

Dépôt légal 1975

Régie publicitaire

LVC Communication

Frédéric Farago 06 11 59 05 32

groupe majoritaire

Épône au cœur

Deux mois après l'élection : le temps de l'action

Le 23 mars dernier, les Épônois nous ont accordé leur confiance pour conduire notre commune durant les six prochaines années. Dès l'élection d'Emmanuel Bolle le 28 mars, notre équipe s'est aussitôt mise au travail et, depuis 2 mois, nous avons commencé à agir dans le respect des engagements pris pendant la campagne.

Restaurer les marges de manœuvre financières de la commune: dès le premier conseil municipal, nous avons mis en œuvre notre engagement de réduire les indemnités des élus, permettant une économie d'environ 35 000 € par an pour le budget communal. Et de nombreuses économies sur le train de vie de la municipalité sont également mises en œuvre dès notre premier budget, pour restaurer au plus vite nos capacités d'investissement.

Les travaux pour l'ouverture **d'un second espace de restauration scolaire** (pour les enfants des Pervenches) débiteront dès ce mois-ci; un investissement indispensable afin de répondre à la saturation de la cantine du centre-bourg depuis des années, qui entraîne des conditions d'accueil inacceptables pour nos enfants.

groupe minoritaire

Dynamic Épône

Chères Épônoises, chers Épônois,

Nous tenons à vous adresser nos plus sincères remerciements pour la confiance et le soutien que vous avez accordés à notre liste lors de cette élection municipale. Avec 1 442 voix contre 1 484 pour la liste arrivée en tête, l'écart est infime et démontre la force de notre engagement collectif ainsi que l'attachement de nombreux habitants à notre vision pour la ville.

Chaque vote, chaque échange, chaque encouragement reçu au cours de cette campagne nous honore profondément. Votre mobilisation témoigne d'une volonté forte de voir notre commune avancer avec ambition, proximité et écoute.

Même si le résultat ne nous permet pas aujourd'hui de conduire la municipalité, notre engagement reste intact. Notre groupe continuera d'être pleinement présent pour défendre les intérêts de notre ville, porter vos préoccupations et agir avec détermination pour préserver

De même, les nouvelles caméras de vidéoprotection seront opérationnelles avant la fin de l'année, avec un dispositif spécifique pour lutter contre les dépôts sauvages, notamment sur le pont de Rangipont.

Nous avons aussi commencé à appliquer une méthode nouvelle, fondée sur le dialogue et la transparence. La première commission Urbanisme et Développement durable ouverte au public s'est tenue dès le mois de mai et les premières réunions de quartier ont déjà commencé, début juin pour Velannes, Canada et Chemin vert, fin juin pour Élisabethville. Les habitants doivent pouvoir participer aux réflexions qui concernent l'avenir de leur commune.

Bien sûr, beaucoup reste à faire. Certaines décisions demanderont plus de temps, d'autres nécessiteront de restaurer d'abord notre capacité d'investissement. Mais les orientations sont fixées et le travail est engagé. Nous continuerons à avancer avec la même exigence que celle qui a guidé notre campagne: dire ce que nous faisons, faire ce que nous avons dit et rendre compte régulièrement aux habitants des résultats obtenus.

la qualité de vie, les services, la solidarité et l'avenir de notre commune.

Nous serons une opposition constructive, vigilante et toujours à l'écoute des habitants. Nous croyons plus que jamais à la nécessité de rassembler les bonnes volontés autour de projets concrets et utiles à tous.

À celles et ceux qui souhaitent poursuivre cet engagement avec nous, participer à nos réflexions ou rejoindre notre collectif, nous serons heureux d'échanger avec vous.

☎ 07 59 71 95 26

☎ dynamicepone.2026@gmail.com

Encore merci pour votre confiance, votre énergie et votre soutien. Cette élection n'est pas une fin: c'est le début d'un travail collectif que nous poursuivrons ensemble au service de notre ville.

L'équipe Dynamic Épône

Ivica Jovic, conseiller municipal de la ville d'Épône

biocoop
Du Mantois

magasin bio

FRUITS & LEGUMES
BOUCHERIE Traditionnelle
PAIN à la coupe
FROMAGE à la coupe
VRAC
FRAIS Avec une sélection de produits locaux bio et en commerce équitable
ÉPICERIE
BIEN-ÊTRE

40 ans la BIO
SAMEDI 6 JUIN
journée exceptionnelle
-15%*

Lupins nature 200g
3,15€
2,20€

Eau de coco tétra 50cl
3,10€
2,17€

**Focus sur
2 p'tits Prix
du moment**
juin & juillet

Tartinable avocat 180g
3,50€
2,45€

Palets bretons 130g
3,65€
2,55€

6 avenue de la Mauldre
78680 ÉPONE
01 39 29 20 52
contact@biocoopdm.fr
Ouvert du lundi au samedi
de 9h30 à 19h30

*non cumulable, hors promotions et prix engagés
**voir dates en magasin dans la limite des stocks disponibles

Les journées
RÉVOLUTIONNAIRES
JUSQU'AU 20 JUIN

CITROËN ë-C3
À PARTIR DE
12 990[€] (1)
Prime CEE
de 6100 € déduite

CHEZ VOTRE AGENT DE PROXIMITÉ

A 0g CO₂/km JUSQU'À
8 ANS CITROËN
WE CARE
GARANTIE

1
2
3
4
5
6
7
8
9
10

Moins polluante, le C3 électrique, autonome confort et silencieux. Ne payez rien de plus que pour un C3 essence et 100% de réduction de CO₂ (de 216g/km à 0g/km). Le C3 électrique est disponible à partir de 12 990 € TTC (hors prime CEE de 6100 €). Le C3 électrique est équipé de 50 kWh de batterie et propose une autonomie maximale de 350 km. Le C3 électrique est équipé de 100 km/h de vitesse maximale et propose une accélération de 0 à 100 km/h en 11,2 secondes. Le C3 électrique est équipé de 170 km/h de vitesse maximale et propose une accélération de 0 à 100 km/h en 11,2 secondes. Le C3 électrique est équipé de 170 km/h de vitesse maximale et propose une accélération de 0 à 100 km/h en 11,2 secondes. Le C3 électrique est équipé de 170 km/h de vitesse maximale et propose une accélération de 0 à 100 km/h en 11,2 secondes. L'énergie est fournie par EDF. (1) Voir le site www.edf.fr pour plus d'informations.

Pour les trajets courts, privilégiez la marche ou le vélo. #SeDéplacerMoinsPolluer

RIVEDROITE
- AUTOMOBILES -
01 30 93 63 12
contact@rivedroiteautomobiles.fr

21, avenue de Paris
78440 GARGENVILLE

SPOTICAR
aww

COLLEGE LOUIS PASTEUR
À GARGENVILLE

COLLÈGE PRIVÉ
de la 6^{ÈME} à la 3^{ÈME}

**Anglais et espagnol
dès la 6^{ÈME}**

*Classes à petit effectif | Ambiance chaleureuse
Réussite et épanouissement scolaire | cadre familiale*

50 bis rue Pasteur - 78440 Gargenville ■ 01 34 76 19 95 ■ www.petitecolectrilingue.fr